



e-Geopolis/MENAPOLIS

## L'urbanisation des pays du Moyen-Orient et de l'Afrique du Nord (MENA), 1950-2030

---

Etude réalisée par Hervé GAZEL, Dominique HARRE, François MORICONI-EBRARD

Mai 2011

Le programme MENAPOLIS est le produit d'une convention signée entre l'Association e-Geopolis et le Centre de Marseille pour l'Intégration en Méditerranée (CMI). Il est financé par le groupe Caisse des Dépôts et Consignations et commandité par le Département MENA de La Banque Mondiale. Le programme répond à un double objectif : caractériser et mesurer l'urbanisation dans 5 pays (Egypte, Jordanie, Liban, Maroc et Tunisie) de la zone MENA (1950-2010) ; prévoir les tendances à l'horizon 2030. C'est une application particulière du programme e-Geopolis. Les autres documents de l'étude (Tableaux de bord Egypte, Liban, Maroc, Tunisie ; Rapport « Diagnostic sociopolitique & enjeux de la gouvernance urbaine de la zone MENAPOLIS », par pays et synthèse) ainsi qu'une géo-visualisation téléchargeable au format KML (Google Earth) sont disponibles à : <http://e-geopolis.eu/spip.php?rubrique41&lang=en>

**JORDANIE**  
**TABLEAU DE BORD DE L'URBANISATION 1950 - 2030**

<b>SYNTHESE : la Jordanie dans la zone d'étude (Maroc, Liban, Tunisie, Egypte) .....</b>	<b>3</b>
L'urbanisation en quelques chiffres .....	4
<b>LES INDICATEURS DE L'URBANISATION.....</b>	<b>5</b>
<b>L'URBANISATION EN JORDANIE EN 2010 .....</b>	<b>7</b>
Ce qu'il faut retenir.....	7
1 - Le poids de l'ensemble urbain central (Amman et Salt) .....	7
2 - Une macrocéphalie du réseau urbain prononcée et un taux d'urbanisation hors métropole élevé.....	7
3 - L'étalement urbain en Jordanie : l'exemple d'Irbid .....	8
5 - Envisager l'urbanisation et la gouvernance des agglomérations .....	9
<b>PROSPECTIVES 2030 .....</b>	<b>13</b>
La spatialisation de la croissance démographique .....	13
Les projections par agglomération à l'horizon 2030 .....	15
<b>SOURCES ET DONNEES .....</b>	<b>18</b>
Les sources démographiques de la Jordanie .....	18
Le décalage statistique entre agglomération morphologique et statut urbain officiel en 2004 .....	18

**SYNTHESE : la Jordanie dans la zone d'étude (Maroc, Liban, Tunisie, Egypte)**

En 1922, les territoires de la Palestine situés à l'est du Jourdain furent érigés en Transjordanie. A cette époque, 225 000 habitants y furent recensés par l'administration britannique<sup>1</sup> dont 103 000 nomades. Aujourd'hui, la Jordanie compte plus de 6 millions d'habitants. A la même époque, 'Amman (12 000 habitants), choisie comme « capitale », n'était que la deuxième ville de ce territoire après Salt (21 000 habitants). Elle est aujourd'hui devenue le centre d'une agglomération de plus de 4 millions d'habitants. Malgré un passé urbain antique prestigieux, la Jordanie est donc un pays où le réseau et les paysages urbains modernes sont récents.

L'écoumène jordanien constitue moins de 10% des 88 788 km<sup>2</sup> du territoire national, où l'aridité domine. Il est constitué par les crêtes des massifs montagneux du nord-est, le rift de la vallée du Jourdain et de quelques oasis et centres de peuplement épars dans le reste du pays. Ceci explique : (a) la très forte concentration du peuplement dans le coin nord-est du pays, (b) le taux d'urbanisation très élevé et (c) la forme des agglomérations.

- (a) La densité du peuplement est liée à la répartition des ressources en eau. Les parties les plus élevées de l'extrême nord-est bénéficient d'un régime climatique autorisant les cultures sèches, tandis que la vallée du Jourdain, située au-dessous du niveau de la mer est une zone d'irrigation. Le développement urbain y concurrence localement l'usage agricole des rares terres cultivables du pays.
- (b) A l'instar du Koweït ou des Emirats du Golfe Persique, le taux d'urbanisation de la Jordanie est élevé (81% en 2010) par absence de population rurale dans la majeure partie du territoire, du fait de son aridité extrême.
- (c) La forme des agglomérations hérite de ces conditions : les zones bâties s'étirent le long des routes qui desservaient les villages sur le plateau (carte 2) et le long du rift jordanien.

La densité générale des agglomérations de Jordanie est plus faible que celle des agglomérations des autres pays de la zone MENA. Cela donne en particulier des tissus plus aérés dans la capitale ; ainsi, Amman est 2,5 fois plus étendue que Casablanca pour une population équivalente. Comme la population jordanienne occupe moins de 9 000 km<sup>2</sup> du territoire national (terres agricoles et villes), la densité réelle devrait atteindre 1 000 habitants au km<sup>2</sup> en 2030 selon les projections officielles. A l'instar de certains Emirats du Golfe, la Jordanie tend ainsi à évoluer vers une sorte de Cité-Etat, où près des trois quarts de la population vivront dans une vaste aire métropolitaine constituée autour des deux grandes agglomérations du pays, Amman et Irbid.

<sup>1</sup> Report and general abstracts of the census of 1922, taken on the 23rd of October, 1922 / compiled by J.B. Barron, Superintendent of the Census. - 1st ed. Books

**L'urbanisation en quelques chiffres****EN 2010, 4.9 MILLIONS DE JORDANIENS HABITENT UNE AGGLOMERATION, DONT :**

<b>66%</b>	dans l'agglomération d'Amman
<b>2.3%</b>	dans une agglomération émergente
<b>0.9%</b>	sur un littoral marin (Aqaba)
<b>27%</b>	dans une agglomération de moins de 100 000 habitants
<b>11%</b>	dans une agglomération formée d'une seule entité territoriale administrative
<b>0%</b>	dans une entité officiellement classée rurale

**SUPERFICIE URBANISEE**    2010 : 940 km<sup>2</sup>, soit 1% du territoire, dont 55% pour la seule agglomération d'Amman  
2030 : 2 254 km<sup>2</sup>, soit 3% du territoire, dont 60 % pour la seule agglomération d'Amman

## LES INDICATEURS DE L'URBANISATION

Les chiffres établis pour 2020 et 2030 sont des projections

		1950	1960	1970	1980	1990	2000	2010	2020	2030
<b>1. DISTRIBUTION</b>										
1.01	Population totale	499 483	840 028	1 682 570	3 358 791	3 891 854	4 667 688	6 046 134	7 600 000	9 000 000
1.02	Population agglomérée	157 461	386 164	733 898	1 406 339	2 323 260	3 431 064	4 890 294	6 267 080	7 936 143
1.03	Population non agglomérée	342 022	453 864	948 672	1 952 452	1 568 594	1 236 624	1 155 841	1 332 920	1 063 857
1.04	Nombre d'agglomérations	4	6	10	15	24	34	39	44	49
1.05	Taux d'urbanisation	31,52%	45,97%	43,62%	41,87%	59,70%	73,51%	80,88%	82,46%	88,18%
1.06	Effectif moyen des agglomérations	39 365	64 361	73 390	93 756	96 803	100 914	125 392	142 434	161 962
1.07	Effectif médian des agglomérations	22 199	28 334	17 116	27 802	16 753	22 625	25 400	26 230	21 498
1.08	Indice de primatie	4,00	2,78	2,90	3,56	8,19	7,01	6,07	6,08	5,65
<b>Paramètres 'rang-taille'</b>										
1.09	a = Pente d'ajustement de la hiérarchie	-1,327	-1,848	-1,609	-1,492	-1,342	-1,207	-1,246	-1,241	-1,198
1.10	b = Population prédite de l'aggl. de rang 1	83 946	252 348	357 273	570 164	538 270	580 764	657 658	812 831	758 578
1.11	Population observée de l'aggl. de rang 1	97 740	226 591	409 882	785 292	1 615 919	2 321 219	3 216 369	4 088 969	5 384 479
1.12	Nombre de métropoles	1	1	1	1	1	1	1	1	1
<b>Population métropolitaine</b>										
1.13	Observée	97 740	226 591	409 882	785 292	1 615 919	2 321 219	3 216 369	4 088 969	5 384 479
1.14	Prédite par la Loi de Métropolisation	112 704	234 132	395 125	671 328	1 010 674	1 388 724	1 853 742	2 269 078	2 750 572
1.15	% de la pop. urbaine dans la métropole	62%	59%	56%	56%	70%	68%	66%	65%	68%
1.16	% de la pop. totale dans la métropole	20%	27%	24%	23%	42%	50%	53%	54%	60%
1.17	Taux d'agglomération hors métropole	15%	26%	25%	24%	31%	47%	59%	62%	71%
<b>Population par tranche de taille</b>										
1.18	10 000 – 49 999 habitants	59 721	77 926	112 882	280 658	455 514	515 666	664 995	677 035	730 338
1.19	50 000 - 99 999 habitants	97 740	81 647	69 623	0	54 452	263 032	375 818	353 854	291 888
1.20	100 000 – 499 999 habitants	0	226 591	551 392	340 389	197 375	331 147	103 300	475 022	576 127
1.21	500 000 – 999 999 habitants	0	0	0	785 292	0	0	529 812	672 199	953 310
1.22	1 000 000 – 4 999 999 habitants	0	0	0	0	1 615 919	2 321 219	3 216 369	4 088 969	0
1.23	5 000 000 – 9 999 999 habitants	0	0	0	0	0	0	0	0	5 384 479
1.24	10 000 000 et plus	0	0	0	0	0	0	0	0	0

		1950	1960	1970	1980	1990	2000	2010	2020	2030
<b>Nombre d'agglomérations par tranche de taille</b>										
1.25	10 000 – 49 999 habitants	3	4	7	12	21	28	31	33	39
1.26	50 000 - 99 999 habitants	1	1	1	0	1	4	5	5	4
1.27	100 000 – 499 999 habitants	0	1	2	2	1	1	1	4	4
1.28	500 000 – 999 999 habitants	0	0	0	1	0	0	1	1	1
1.29	1 000 000 – 4 999 999 habitants	0	0	0	0	1	1	1	1	0
1.30	5 000 000 – 9 999 999 habitants	0	0	0	0	0	0	0	0	1
1.31	10 000 000 et plus	0	0	0	0	0	0	0	0	0
<b>2. DIVISION</b>										
2.01	Nombre total d'unités locales							194	194	194
2.02	dont : incluses dans une agglomération	4	6	10	19	37	62	138	143	163
2.03	dont : isolées	4	6	10	12	18	29	19	23	35
2.04	dont : centres d'agglomération multi-UL	0	0	0	3	6	9	22	21	15
2.05	dont : unités locales de banlieue	0	0	0	4	13	24	97	99	113
2.06	Population des UL-agglomérations isolées	157 461	386 164	733 898	480 960	435 020	648 369	517 000	681 138	949 288
2.07	Population des UL- centres d'agglomération	0	0	0	835 810	1 307 220	1 771 170	2 596 526	3 264 001	3 698 706
2.08	Population des UL de banlieue	0	0	0	89 570	581 020	1 022 647	1 796 009	2 321 941	3 300 073
<b>3. DISTANCE [km ou km2]</b>										
3.01	Superficie du pays	88778	88778	88778	88778	88778	88778	88778	88778	88778
3.02	Superficie urbanisée	-	-	-	-	-	-	939	1478	2255
3.03	Distance moyenne à l'aggl. la + proche	43	51	96	109	110	92	91	97	110
3.04	Distance moyenne à la métropole	36	41	62	73	69	71	72	74	83
3.05	Nombre d'agglomérations littorales	1	1	1	1	1	1	1	1	1
3.06	Population des agglomérations littorales	0	0	15 131	27 926	49 426	72 196	103 300	137 579	175 704
3.07	Taux de littoralisation (% pop. totale)	0,00%	0,00%	0,90%	0,83%	1,27%	1,55%	1,71%	1,81%	1,95%
			<b>1950-60</b>	<b>1960-70</b>	<b>1970-80</b>	<b>1980-90</b>	<b>1990-2000</b>	<b>2000-10</b>	<b>2010-20</b>	<b>2020-30</b>
<b>4. DYNAMIQUES DECENNALES</b>										
4.01	Taux de croissance annuel (pop. totale)		5,34%	7,19%	7,16%	1,48%	1,83%	2,62%	2,31%	1,71%
4.02	Taux de croissance annuel (pop. urbaine)		9,39%	6,63%	6,72%	5,15%	3,98%	3,61%	2,51%	2,39%
4.03	Nombre d'agglomérations émergentes		2	4	6	12	14	10	6	14
4.04	Nombre d'agglomérations absorbées		-	-	-	-	-	4	2	9
4.05	Nombre d'agglomérations déclassées							0	0	0
4.06	Taux de renouvellement							15%	9%	10%

## L'URBANISATION EN JORDANIE EN 2010

### Ce qu'il faut retenir

#### 1 - Le poids de l'ensemble urbain central (Amman et Salt)

En 2010, plus de 65% de la population urbaine et 54% de la population totale jordanienne vivaient dans l'agglomération d'Amman. Composite, celle-ci s'étale sur une trentaine de localités (unités locales dans la base de données e-Geopolis), après l'absorption depuis 1980 de quatre villes (Marj El-Hamam, Dhlail, Zarqa, Fohais) qui a fait doubler la population totale entre 1980 et 1990 ainsi que la valeur de l'indice de primatie, qui passe de 4 à 8. Notamment, la ville de Zarqa, centre industriel créé au début du XXème siècle et hébergeant un très grand nombre de population réfugiée palestinienne, forme aujourd'hui la partie Est de l'agglomération avec 15% de sa population totale. Elle est formellement parlant la deuxième ville de Jordanie, mais en fait, elle est morphologiquement incluse dans l'agglomération d'Amman. Au moment de la fusion, sa population représentait environ le quart de la population d'Amman.

Se trouve également intégrée à l'agglomération d'Amman, la localité industrielle de Rousseifa (extraction des phosphates) classée urbaine dans les statistiques nationales. Considérées individuellement, les localités récemment intégrées à l'agglomération d'Amman croissent plus vite que le centre, dont le taux de croissance moyen annuel est inférieur à 3% depuis 1990 (Dhlail, Hashemiyyeh, Abdaliyyeh, Um Essommaq, Abu Nsair, Hashemiyyeh, Ain El – Basha). Sur le long terme, la croissance démographique d'Amman résulte en partie des apports de population réfugiée depuis 1948 (2 millions de réfugiés palestiniens enregistrés vivent en Jordanie selon l'UNRWA, *United Nations Relief and Works Agency for Palestine Refugees in the Near East*).

Salt, considérée dans l'ensemble métropolitain par la plupart des observateurs, n'est pas encore morphologiquement incorporée à l'agglomération d'Amman, mais la proximité des agglomérations (2 km entre les fronts les plus proches) l'associe toutefois fonctionnellement à un ensemble métropolitain qui représente alors plus des 3/4 de la population urbaine et les 2/3 de la population totale.

#### 2 - Une macrocéphalie du réseau urbain prononcée et un taux d'urbanisation hors métropole élevé

La taille de l'agglomération d'Amman écrase le reste du réseau urbain constitué de moins de 40 agglomérations secondaires et dont la taille moyenne est de 28 000 habitants. Ce réseau urbain secondaire est cependant à son tour dominé par Irbid, deuxième agglomération du pays avec 530 000 habitants en 2010. Une seule autre agglomération dépasse à peine les 100 000 habitants (Aqaba) et cinq autres les 50 000 habitants. Les deux agglomérations secondaires hors de l'orbite d'Amman sont les centres urbains anciens d'Irbid et d'Aqaba, disposant chacune de ressources économiques propres : un terroir agricole riche favorisé par une pluviométrie supérieure à la moyenne nationale, la présence des centres universitaires de Jordanie, des activités industrielles et une ouverture sur la Syrie pour Irbid; la qualité de débouché maritime unique du pays dans le cas du port d'Aqaba, dont l'agglomération jouxte Eilat, en Israël (59 000 habitants).

La macrocéphalie du réseau urbain est ainsi particulièrement prononcée puisque la population de l'ensemble des villes secondaires ne représente que 60% de celle de la seule agglomération d'Amman.

Les décrochements observés entre les agglomérations de rang 2 (Irbid) et celle de rang 3 (Aqaba) - dans un rapport de 1 à 5 -, ainsi qu'entre les agglomérations de rang 7 et 8, expliquent que le réseau urbain apparaisse mieux hiérarchisé au niveau des petites agglomérations que des moyennes : quatre villes secondaires importantes (rang 3 à 5) ont une population comprise entre 80 000 et 100 000 habitants (Salt, Aqaba, Madaba et Ramtha). Au dessous du rang 8, les agglomérations ont une population inférieure à 50 000 habitants (graphique 2). Une partie des petites agglomérations sont d'ailleurs anciennes, constituées comme centres urbains bien antérieurement à la création du royaume en 1917, parfois dès la période ottomane (Ajloun, Salt, Kérak, Madaba, Tafileh, ou bien villes fondées par les immigrants caucasiens entre 1878 et 1932, comme Jérash, Na'ur ou Azraq<sup>2</sup>. D'autres villes sont directement issues du mouvement de croissance (et d'urbanisation) des villages jordaniens depuis le milieu du XX<sup>ème</sup> siècle et de l'action publique (lieux de sédentarisation dans les zones les moins densément peuplées, villes minières et d'industrie).

La taille de la capitale n'est pas incompatible avec une forte urbanisation dans le reste du pays. Le taux d'urbanisation hors métropole s'établissait ainsi à 60% en 2010.

### 3 - L'étalement urbain en Jordanie : l'exemple d'Irbid

Des formes d'étalement urbain s'observent essentiellement hors de la métropole, autour des centres urbains de taille moyenne et dans les zones agricoles, où apparaissent des effets de linéarisation, conjugués à des processus de coalescence d'agglomérations et/ou de localités de moins de 10 000 habitants. Le desserrement de l'habitat dans le mouvement d'urbanisation des villages favorise également la formation d'ensembles agglomérés. La région d'Irbid s'urbanise sur ce modèle (carte 2) : en 2010, l'agglomération était composée de 37 localités (unités locales) occupant une superficie de 155 km<sup>2</sup>. La population des localités autres qu'Irbid, d'une taille moyenne de 7 000 habitants, constituait 45% de la population totale de l'agglomération. Les plus périphériques étaient situées à une quinzaine de kilomètres du centre. Des processus semblables apparaissent également dans les catégories d'agglomérations de plus petite taille : Jarash (50 000 habitants), Anjarah (39 000 habitants), Kofor Awan (25 000 habitants) ou Krayymeh, le long du Jourdain (34 000 habitants).

Dans l'ensemble de la Jordanie, 70% des localités incluses dans une agglomération sont en fait périphériques (banlieues) d'une agglomération originelle qui les a absorbées (15% des localités), les 15% restants étant des agglomérations constituées qu'une unique localité. Les coalescences sont toutefois moins fréquentes dans la partie sud du pays ; par exemple : Mo'tah (26 000 habitants en 2010, 2 localités), Karak (35 000 habitants, 2 localités).

<sup>2</sup> Lavergne Marc, non daté, « Urbanisation et construction nationale en Jordanie », 27 p.



## 5 - Envisager l'urbanisation et la gouvernance des agglomérations

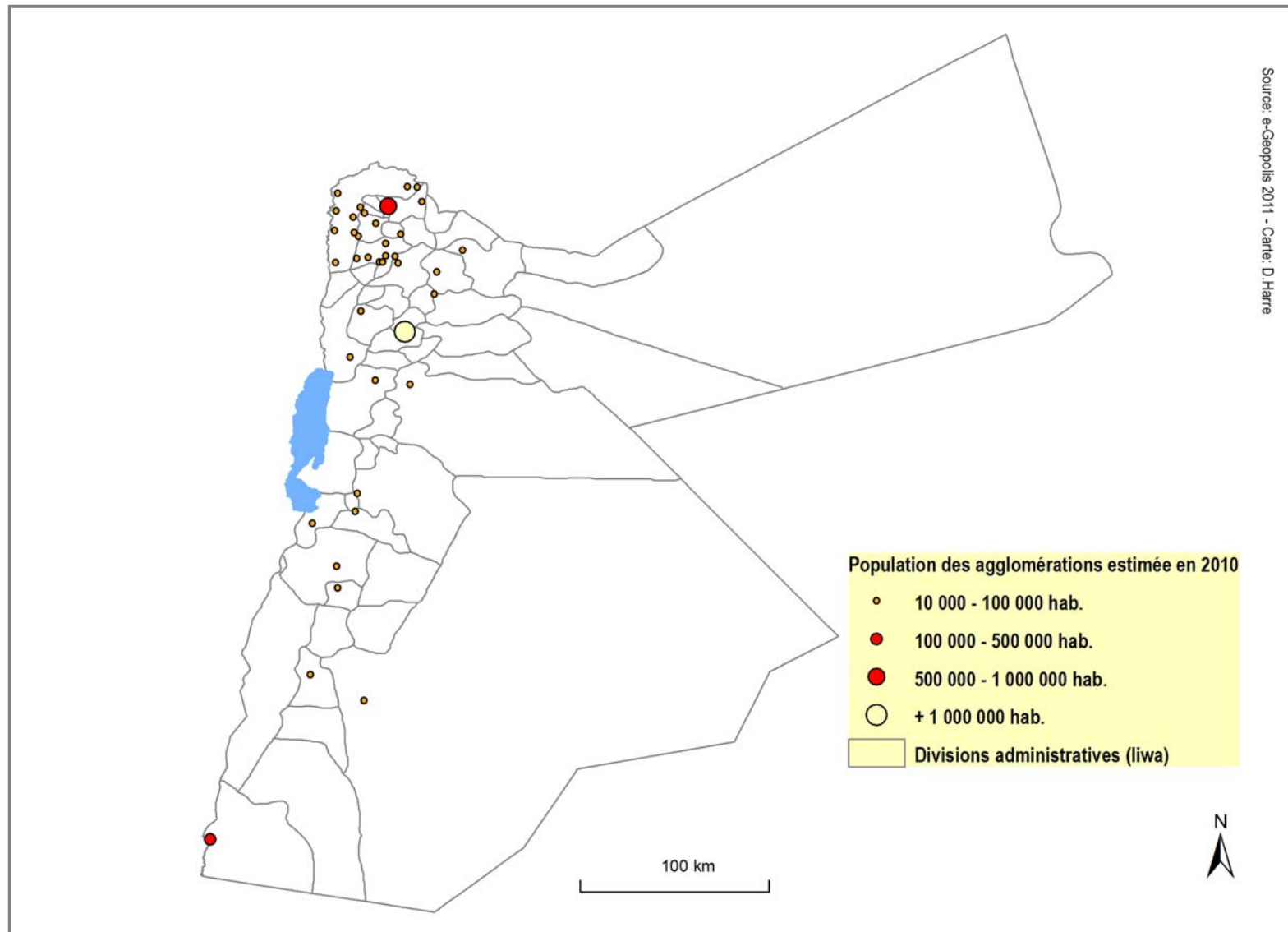
La gestion urbaine s'effectue dans le cadre centralisé des gouvernorats et de l'Autorité de la Vallée du Jourdain, chargés du développement et de la fourniture des équipements et des services, mais aussi celui des municipalités dites de « Grand Aman » et « Grand Irbid » ainsi qu'une centaine de municipalités créées en 2004 par fusion de conseils locaux existants. Ces regroupements avaient des objectifs financiers plutôt que gestionnaires mais ont permis la mise en œuvre de projets communs. Une forme de gouvernement métropolitain existe toutefois à Grand Aman et Grand Irbid puisque le Conseil de la Municipalité (nommé par le roi) est également chargé de la gestion des municipalités environnantes.<sup>3</sup> Ceci pourrait avoir ses limites au vu de la poursuite du processus d'expansion urbaine dans l'ensemble Aman-Salt, qui concentre déjà les  $\frac{3}{4}$  de la population urbaine (Voir Carte 3 : L'expansion de l'agglomération d'Amman projetée en 2030, p.14).

D'une manière générale, l'exiguïté de l'écoumène jordanien densément peuplé et les formes d'urbanisation qui en découlent (absorption d'agglomérations urbaines et de localités rurales, développement du bâti le long des routes) appellent autant à des formes de partenariat entre les institutions territoriales en place qu'à des fusions.

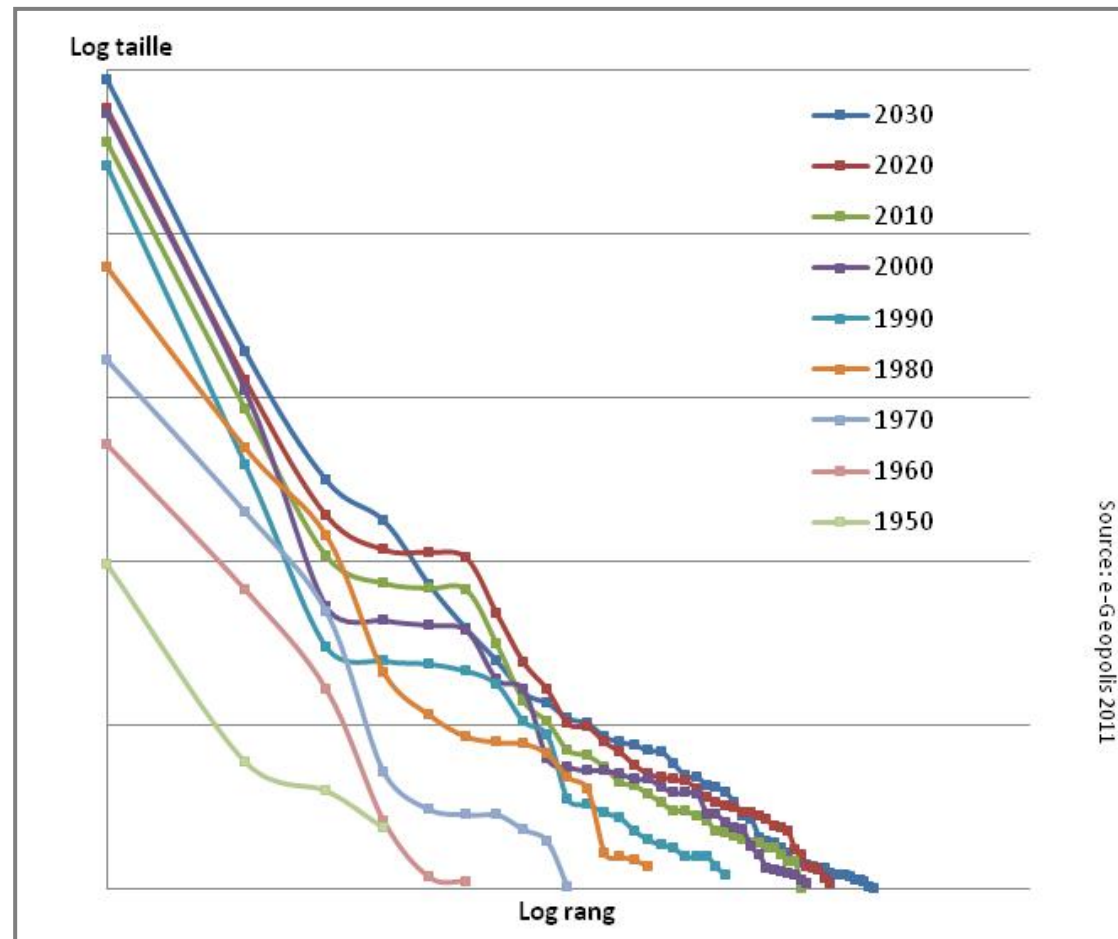
---

<sup>3</sup> Pour plus de détails sur les municipalités et Grand Aman, voir : Abdel Hakim Al Husban, Volet Jordanie du rapport « Diagnostic sociopolitique & enjeux de la gouvernance urbaine de la zone MENAPOLIS » ; coordination Nicolas Douay, Etude MENAPOLIS, e-Geopolis /CMI, mai 2011

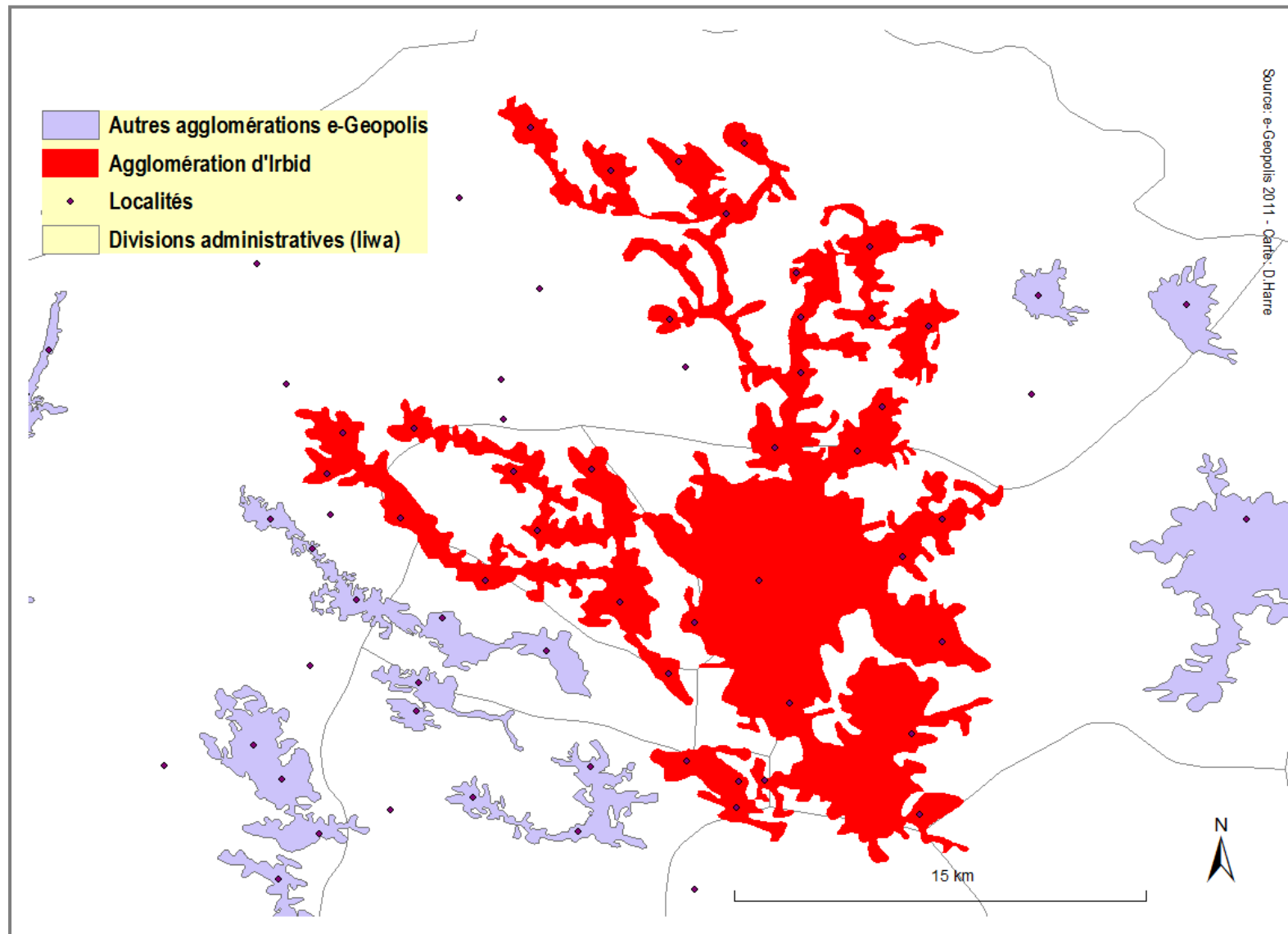
Carte 1 : Le semis des agglomérations de Jordanie en 2010



Graphique 1 : L'évolution des courbes de distribution dites 'rang-taille' des agglomérations jordaniennes, 1950-2030



Carte 2 : L'agglomération d'Irbid en 2010, croissance spatiale par étalement et absorption



## PROSPECTIVES 2030

### La spatialisation de la croissance démographique

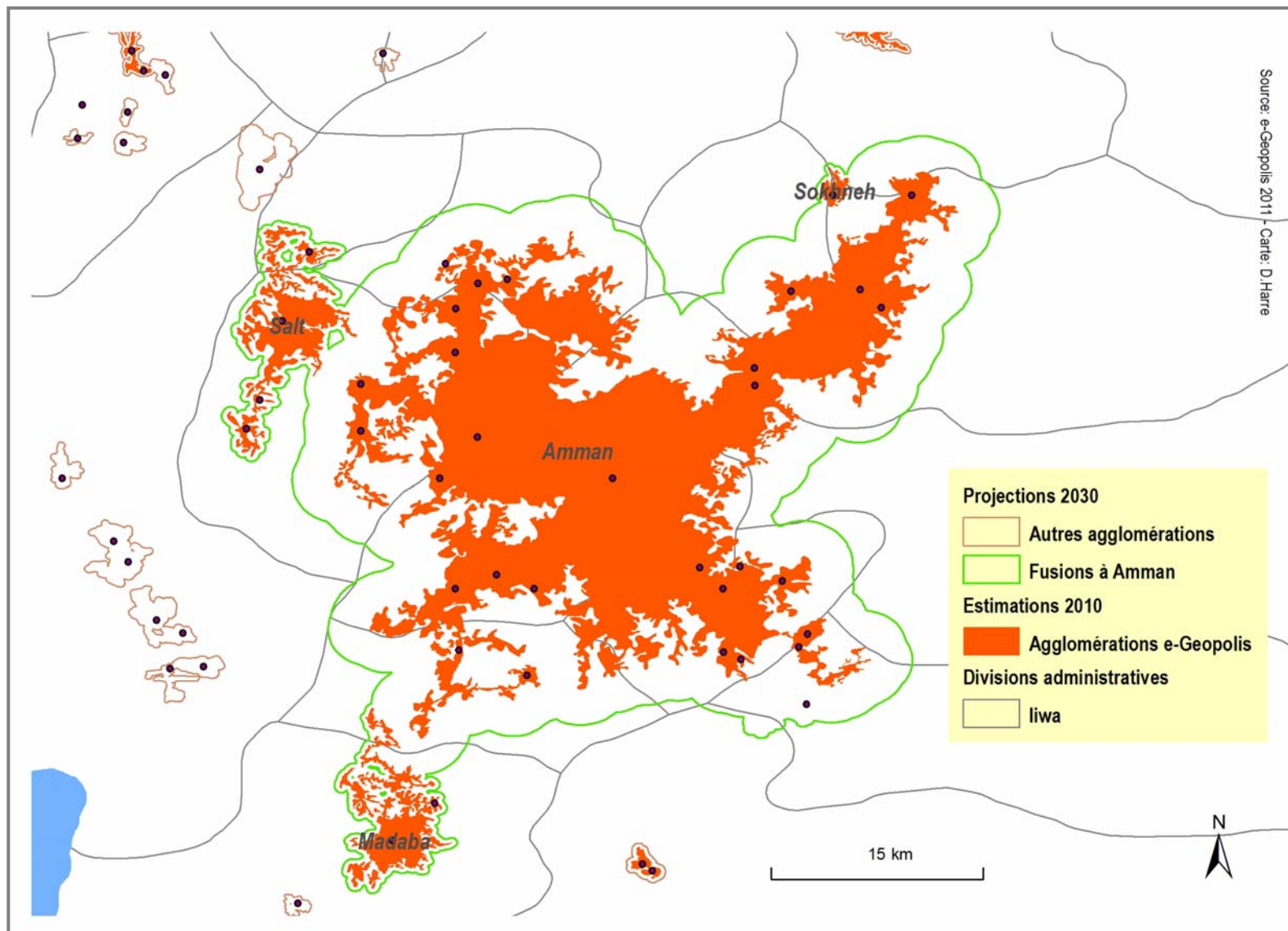
L'agglomération d'Amman devrait atteindre 5,4 millions d'habitants en 2030, soit 2,2 millions d'habitants supplémentaires. De cet accroissement, seulement 320 000 habitants supplémentaires seraient dus à l'expansion qui provoquera la coalescence avec deux agglomérations actuelles : Salt et Madabah (carte 3). Sur la base de cette projection, 70% de la population urbaine totale et 60% de la population totale devrait résider dans la métropole.

Irbid atteindra pour sa part près d'un million d'habitants, ce qui confirme la puissance régionale de cette agglomération, loin devant Aqaba (175 000 habitants), seule « grande » agglomération située hors de la région métropolitaine du nord-ouest.

La densité moyenne de l'agglomération d'Amman baisse entre 2010 et 2030, restant toutefois élevée avec plus de 4 000 habitants au km<sup>2</sup>. D'une densité moyenne de centre urbain ancien, Irbid passe à un niveau de densité modeste (2 400 hab. /km<sup>2</sup>) du fait de l'étalement de ses périphéries le long des routes, assez comparable toutefois à la densité actuelle de l'agglomération de Lyon, en France.

Le taux d'urbanisation national, déjà très élevé, augmentera donc peu et devrait s'établir à 88%. Malgré la métropolisation spectaculaire du secteur nord-ouest du pays, le réseau urbain continuera cependant à s'étoffer par le bas. Ainsi, entre 2010 et 2030, 14 nouvelles agglomérations devraient dépasser le seuil des 10 000 habitants, compensant les 11 agglomérations qui seront absorbées par une plus grande (2 en 2020, 9 en 2030). Le taux d'urbanisation hors métropole progresse ainsi jusqu'à 70%.

Carte 3 : L'expansion de l'agglomération d'Amman projetée en 2030



## Les projections par agglomération à l'horizon 2030

ID_INT	NOM	GOUVERNORAT	POPULATION ESTIMEE			COORDONNEES	
			PT 2010	PT2020	PT2030	X longitude	Y latitude
JOR11000000	Ammān	al-'Asama	3 216 369	4 088 969	5 384 479	35,9300	31,9500
JOR21010001	Irbid	Irbid	529 812	672 199	953 310	35,8500	32,5500
JOR34011001	al-'Aqabah	Aqaba	103 300	137 579	175 704	35,0023	29,5344
JOR22011001	Jaraš	Jarash	54 300	69 664	153 247	35,8974	32,2783
JOR21020001	ar-Ramṭa	Irbid	82 800	106 667	133 454	36,0100	32,5700
JOR21030002	Dayr Abī Sa'īd	Irbid	37 300	83 163	113 722	35,6844	32,4963
JOR23020001	Kufranjah	Ajloan	25 400	80 441	98 436	35,7000	32,3000
JOR24011001	al-Mafraq	Mafraq	55 600	69 269	84 793	36,2056	32,3395
JOR21050002	Kuraymah	Irbid	34 502	42 129	56 824	35,6000	32,2800
JOR31010001	al-Karak	Karak	35 400	43 050	51 835	35,7041	31,1828
JOR33011001	Ma'ān	Ma'an	32 200	40 407	49 702	35,7346	30,1962
JOR31021001	Maw'tah	Karak	25 700	32 853	40 902	35,6936	31,0955
JOR21050003	aš-Šūnah aš-Šamāliyah	Irbid	26 700	32 612	39 386	35,6101	32,6108
JOR32010001	aṭ-Ṭafilah	Tafileh	26 400	31 164	36 731	35,6050	30,8364
JOR21050001	al-Mašāri'a	Irbid	21 200	26 230	31 959	35,5953	32,4345
JOR31041001	Ġawr aš-Šāfi	Karak	19 300	23 863	29 061	35,4888	31,0392
JOR33020001	Wādī Mūsā	Ma'an	17 300	22 398	28 111	35,4800	30,3200
JOR21020002	aṭ-Ṭurrah	Irbid	17 200	21 498	26 373	35,9900	32,6400
JOR11060004	al-Jīzah	al-'Asama	13 613	17 633	22 137	35,9551	31,7008
JOR21060005	an-Nu'ayyimah	Irbid	14 400	17 878	21 834	35,9095	32,4155
JOR21050004	Jisr aš-Šayḥ Ḥussayn	Irbid	14 200	17 212	20 677	35,6022	32,5261
JOR22011003	Sūf	Jarash	13 800	16 975	20 601	35,8383	32,3139
JOR21020003	aš-Šajarah	Irbid	13 300	16 624	20 395	35,9418	32,6429
JOR21030001	Judayta	Irbid	13 200	16 157	19 543	35,7080	32,4069
JOR12020002	ar-Rawḍah	Balqa	12 217	15 286	18 765	35,6700	31,8306
JOR23012001	Šaḥrah	Ajloan	12 000	14 948	18 296	35,8396	32,3724

JOR24012001	Bal'amā	Mafraq	10 000	13 131	16 626	36,0833	32,2358
JOR34021001	al-Quwayrah	Aqaba	9 500	12 698	16 252	35,3116	29,8026
JOR32020001	Buṣayrā	Tafileh	11 415	13 655	16 250	35,6100	30,7330
JOR13020005	Suknat aš-Šūnah	Balqa	9 509	11 820	14 448	35,6128	31,9102
JOR12020003	Juwafat al-Kafrayn	Balqa	9 732	11 889	14 361	35,6400	31,8600
JOR32010002	al-'Ayn al-Bayḡā	Tafileh	9 300	11 420	13 844	36,8015	31,8339
JOR12020001	al-Karāmah	Balqa	9 500	11 477	13 756	35,5800	31,9500
JOR21070002	Arḡābā	Irbid	8 600	10 777	13 244	35,7860	32,4320
JOR23011004	Abbīn	Ajloan	8 200	10 357	12 795	35,8125	32,3594
JOR12030001	aṭ-Ṭīwal āl-Janūbi	Balqa	8 100	9 953	12 069	35,5899	32,1660
JOR31042001	Ġawr al-Mazra'ah	Karak	8 000	9 729	11 714	35,5195	31,2630
JOR33040001	al-Ḥussayniyah	Ma'an	7 100	9 262	11 679	35,7966	30,5951
JOR33013001	al-Jafr	Ma'an	6 400	8 861	11 575	36,2164	30,2916
JOR32020002	al-Qādisiyah	Tafileh	7 800	9 546	11 544	35,6324	30,6553
JOR14023001	Mulayḡ	Madaba	6 800	8 853	11 150	35,8204	31,5897
JOR32030001	al-Ḥasā	Tafileh	8 800	9 782	11 005	35,9778	30,8253
JOR24032001	Mugayyir as-Sirḡan	Mafraq	7 000	8 868	10 976	36,2014	32,4656
JOR21020004	al-Ḥamrā'	Irbid	7 000	8 837	10 913	36,1512	32,4390
JOR21040002	Malkā	Irbid	7 300	8 841	10 615	35,7518	32,6750
JOR21050005	al-Manšiyah	Irbid	7 300	8 836	10 604	35,6025	32,5852
JOR23011006	Ḥalāwah	Ajloan	6 600	8 388	10 403	35,6627	32,3842
JOR22011007	Kafr Ḥall	Jarash	6 600	8 209	10 038	35,8816	32,3578
JOR21020005	al-Buwayḡah	Irbid	6 300	8 042	10 002	36,0576	32,4731
JOR12011001	as-Salt	Balqa	95 318	120 398	0	35,7200	32,0500
JOR14011001	Mādabā	Madaba	87 800	110 378	0	35,7900	31,7200
JOR21080001	aṭ-Ṭayyibah	Irbid	41 375	51 318	0	35,7181	32,5436
JOR21070001	al-Mazār aš-Šamāliyah	Irbid	28 100	34 236	0	35,7909	32,4682
JOR22011006	Raymūn	Jarash	18 351	23 328	0	35,8250	32,2830
JOR13030002	as-Suḡnah	Zarqa	14 900	18 991	0	36,0700	32,1300
JOR22011004	Muḡayyam Sūf	Jarash	12 600	15 410	0	35,8837	32,3104



JOR22011005	Sākib	Jarash	12 100	15 220	0	35,8080	32,2832
JOR21030007	Sammu'	Irbid	10 995	13 707	0	35,7386	32,5166
JOR21030005	Kāfr 'Awan	Irbid	40 626	0	0	35,6873	32,4245
JOR23011001	Anjarah	Ajloan	39 200	0	0	35,7560	32,3064

Source : base de données Agglomérations e-Geopolis / Menapolis 2011-03-17

Note : les agglomérations dont la population est nulle en 2020 et 2030 ont été absorbées dans une conurbation.  
Le nom de la conurbation prend celui de l'agglomération la plus peuplée.

## SOURCES ET DONNEES

### Les sources démographiques de la Jordanie

Des recensements de population ont été tenus en 1952, 1961, 1979, 1994 et 2004. Les estimations données dans cette étude pour les dates postérieures (2010, 2020 et 2030) sont des estimations basées sur les tendances passées. Les chiffres sont ensuite réajustés sur les projections actualisées données par le Département Of Statistics (DOS) au niveau national.

Les données statistiques de population sont présentées selon le découpage administratif de la Jordanie en *muhafaza* ou gouvernorats (12 en 2004), *liwâ'* (51 en 2004), parfois subdivisés en *qadhâ'* (51 en 2004), subdivisés à leur tour en *nâhya*, puis en localités (1 027), qui sont classées urbaines ou rurales (villages).

### Le décalage statistique entre agglomération morphologique et statut urbain officiel en 2004

Selon la définition statistique officielle, les localités classées comme urbaines sont celles qui ont une population de plus de 5 000 habitants. Cependant, au recensement de 2004, seules celles qui avaient déjà 5 000 habitants en 1994 étaient classées comme urbaines. Les localités qui avaient dépassé ce seuil en 2004 continuaient à être classées comme « rurales ». Le taux d'urbanisation officiel de la Jordanie est donc très proche de celui qui est obtenu par e-Geopolis, mais il recouvre à chaque période un échantillon de localités quelque peu différent. D'un côté, les localités « urbaines » de plus de 5 000 habitants mais qui n'entrent pas dans une agglomération de plus de 10 000 habitants ne font pas partie de l'échantillon e-Geopolis. A l'inverse, de nombreuses localités plus petites sont considérées comme « urbaines » dès qu'elles sont englobées dans une agglomération de plus de 10 000 habitants.