



e-Geopolis/MENAPOLIS

L'urbanisation des pays du Moyen-Orient et de l'Afrique du Nord (MENA), 1950-2030

Etude réalisée par Hervé GAZEL, Dominique HARRE, François MORICONI-EBRARD

Mai 2011

Le programme MENAPOLIS est le produit d'une convention signée entre l'Association e-Geopolis et le Centre de Marseille pour l'Intégration en Méditerranée (CMI). Il est financé par le groupe Caisse des Dépôts et Consignations et commandité par le Département MENA de La Banque Mondiale. Le programme répond à un double objectif : caractériser et mesurer l'urbanisation dans 5 pays (Egypte, Jordanie, Liban, Maroc et Tunisie) de la zone MENA (1950-2010) ; prévoir les tendances à l'horizon 2030. C'est une application particulière du programme e-Geopolis. Les autres documents de l'étude (Tableaux de bord Egypte, Jordanie, Liban, Tunisie ; Rapport « Diagnostic sociopolitique & enjeux de la gouvernance urbaine de la zone MENAPOLIS, par pays et synthèse) ainsi qu'une géo-visualisation téléchargeable au format KML (Google Earth) sont disponibles à : <http://e-geopolis.eu/spip.php?rubrique41&lang=en>

MAROC

TABLEAU DE BORD DE L'URBANISATION 1950 – 2030

SYNTHESE : le Maroc dans la zone d'étude (Jordanie, Liban, Tunisie, Egypte)	3
L'urbanisation en quelques chiffres	4
LES INDICATEURS DE L'URBANISATION.....	5
L'URBANISATION AU MAROC EN 2010	7
Ce qu'il faut retenir.....	7
1 - Les grands ensembles urbains : agglomérations métropolitaines et binômes	7
2 - La moitié de la population urbaine vit sur un littoral.....	8
3 - Les petites et moyennes villes.....	8
4 - Les formes d'urbanisation	8
5 - Envisager l'urbanisation et la gouvernance des agglomérations.....	9
PROSPECTIVES 2030	14
La spatialisation de la croissance démographique : peu de fusions sauf dans la zone de Casablanca	14
Les projections par agglomération à l'horizon 2030	16
SOURCES ET DONNEES	23
Les sources démographiques du Maroc.....	23
Le décalage statistique entre agglomération morphologique et statut urbain officiel	23

SYNTHESE : le Maroc dans la zone d'étude (Jordanie, Liban, Tunisie, Egypte)

Le taux d'urbanisation du Maroc, calculé sur la base de la définition e-Geopolis, est le plus bas des cinq pays qui forment cette étude ; il était en effet de 55% en 2010 et ne devrait pas dépasser les 60% à l'horizon 2030, des chiffres légèrement inférieurs à ceux de la Tunisie. En Egypte, au Liban et en Jordanie, plus des trois-quarts de la population vivaient dans des agglomérations de 10 000 habitants ou plus en 2010.

L'évolution du réseau urbain marocain se caractérise par une croissance marquée des grandes agglomérations, une tendance qui devrait s'accroître au cours des deux prochaines décennies. Le semis des agglomérations secondaires est par contre mieux réparti géographiquement que celui de la Tunisie.

Conséquence de la taille de ces grandes agglomérations, la part de la population littorale représentait 55% de la population urbaine et 17% de la population totale en 2010, des taux nettement inférieurs à ceux de la Tunisie (respectivement 70% et 33%) mais le stock d'urbains résidents sur le littoral atteignait 7,3 millions d'habitants, dans 28 agglomérations.

L'urbanisation en quelques chiffres**EN 2010, PRES DE 18 MILLIONS DE MAROCAINS HABITENT UNE AGGLOMERATION, DONT :**

19%	dans l'agglomération de Casablanca
32%	dans l'ensemble urbain dominant de Casablanca / Rabat-Sale
55%	sur un littoral marin
27%	dans une agglomération de moins de 100 000 habitants (150 agglomérations)
4 %	dans une agglomération émergente

SUPERFICIES URBANISEES

2010 : 1 580 km², soit 0.22% du territoire, dont 4% pour l'agglomération de Casablanca
2030 : 7034 km², soit 0.99% du territoire, dont 2% pour l'agglomération de Casablanca

LES INDICATEURS DE L'URBANISATION

Les chiffres établis pour 2020 et 2030 sont des projections

	1950	1960	1970	1980	1990	2000	2010	2020	2030	
1. DISTRIBUTION										
1.01	Population totale	8 758 248	11 686 470	14 972 260	19 288 567	23 911 351	28 205 118	31 852 133	35 112 208	37 992 397
1.02	Population agglomérée	2 227 804	3 260 409	4 892 209	7 464 753	10 714 417	14 498 401	17 755 166	20 608 974	23 261 992
1.03	Population non agglomérée	6 530 444	8 426 061	10 080 051	11 823 814	13 196 934	13 706 717	14 096 967	14 503 234	14 730 405
1.04	Nombre d'agglomérations	33	54	65	87	115	168	175	185	189
1.05	Taux d'urbanisation	25,44%	27,90%	32,68%	38,70%	44,81%	51,40%	55,74%	58,69%	61,23%
1.06	Effectif moyen des agglomérations	67 509	60 378	75 265	85 802	93 169	86 300	101 458	111 400	123 079
1.07	Effectif médian des agglomérations	15 808	8 015	11 393	14 107	15 013	19 923	24 197	29 504	35 775
1.08	Indice de primatie	3,17	3,18	2,91	2,70	2,42	2,20	1,82	1,81	1,94
Paramètres 'rang-taille' :										
1.09	a = Pente d'ajustement de la hiérarchie	-1,243	-1,148	-1,146	-1,138	1,163	-1,147	-1,175	-1,183	-1,2
1.10	b = Population prédite de l'aggl. de rang 1	799 834	866 962	1 267 652	1 923 092	2 944 422	3 758 374	5 011 872	5 915 616	6 886 523
1.11	Population observée de l'aggl. de rang 1	675 564	965 277	1 432 085	1 991 113	2 496 472	2 848 576	3 309 426	3 864 025	4 660 366
1.12	Nombre de métropoles	1	1	1	1	1	1	2	2	2
Population métropolitaine										
1.13	Observée	675 564	965 277	1 432 085	1 991 113	2 496 472	2 848 576	5 132 066	6 004 131	7 066 568
1.14	Prédite par la Loi de Métropolisation	976 700	1 332 165	1 854 334	2 616 670	3 512 899	4 494 871	5 302 015	5 986 834	6 607 825
1.15	% de la pop. urbaine dans les métropoles	30%	30%	29%	27%	23%	20%	29%	29%	30%
1.16	% de la pop. totale dans les métropoles	8%	8%	10%	10%	10%	10%	16%	17%	19%
1.17	Taux d'agglomération hors métropoles	19%	21%	26%	32%	38%	46%	47%	50%	52%
Population par tranche de taille										
1.18	10 000 – 49 999 habitants	445 629	817 093	1 016 040	1 526 069	1 924 386	2 555 853	2 614 161	2 757 599	2 689 673
1.19	50 000 - 99 999 habitants	271 195	167 847	342 171	746 015	1 111 892	1 773 063	2 176 271	2 686 276	2 592 600
1.20	100 000 – 499 999 habitants	835 416	1 310 192	2 101 912	2 463 305	2 935 319	3 202 473	3 750 277	4 354 928	4 926 654
1.21	500 000 – 999 999 habitants	675 564	965 277	0	738 250	1 213 815	2 822 013	3 041 761	2 559 453	1 242 156
1.22	1 000 000 – 4 999 999 habitants	0	0	1 432 085	1 991 113	3 529 005	4 144 999	6 172 697	8 250 717	11 810 908
1.23	5 000 000 – 9 999 999 habitants	0	0	0	0	0	0	0	0	0
1.24	10 000 000 et plus	0	0	0	0	0	0	0	0	0

	1950	1960	1970	1980	1990	2000	2010	2020	2030	
Nombre d'agglomérations par tranche de taille										
1.25	10 000 – 49 999 habitants	23	44	49	64	82	121	118	121	118
1.26	50 000 - 99 999 habitants	4	2	6	11	16	26	31	36	36
1.27	100 000 – 499 999 habitants	5	7	9	10	13	15	19	21	27
1.28	500 000 – 999 999 habitants	1	1	0	1	2	4	4	3	2
1.29	1 000 000 – 4 999 999 habitants	0	0	1	1	2	2	3	4	6
1.30	5 000 000 – 9 999 999 habitants	0	0	0	0	0	0	0	0	0
1.31	10 000 000 et plus	0	0	0	0	0	0	0	0	0
2. DIVISION										
2.01	Nombre total d'unités locales						1648	1 648	1 648	
2.02	dont : incluses dans une agglomération	34	54	65	90	118	175	216	230	240
2.03	dont : isolées	33	53	64	85	113	167	158	171	178
2.04	dont : centres d'agglomération multi-UL	0	0	0	1	1	2	18	17	16
2.05	dont : unités locales de banlieue	1	1	1	4	4	6	40	42	46
2.06	Population des UL-agglomérations isolées	2 181 688	3 164 195	4 720 018	6 986 646	9 875 779	13 181 467	9 715 828	11 364 618	12 380 473
2.07	Population des UL- centres agglomération	0	0	0	115 456	202 098	330 031	5 677 820	6 206 343	6 846 176
2.08	Population des UL de banlieue	46 116	75 799	143 354	318 497	611 540	998 097	2 374 245	3 072 339	4 047 875
3. DISTANCE [km ou km2]										
3.01	Superficie du pays	710 850	710 850	710 850	710 850	710 850	710 850	710 850	710 850	710 850
3.02	Superficie urbanisée	-	-	-	-	-	-	1 578	3 357	7 034
3.03	Distance moyenne à l'aggl. la + proche	56	43	40	33	37	28	28	26	24
3.04	Distance moyenne à une métropole (Cas.)	234	250	244	246	278	282	280	286	279
3.05	Nombre d'agglomérations littorales	8	13	14	16	19	25	27	29	28
3.06	Population des agglomérations littorales	797 605	1 141 866	1 682 994	2 409 153	3 401 455	4 476 883	5 608 893	6 533 570	7 289 177
3.07	Taux de littoralisation (% pop. totale)	9,11%	9,77%	11,24%	12,49%	14,23%	15,87%	17,61%	18,61%	19,19%
		1950-60	1960-70	1970-80	1980-90	1990-2000	2000-10	2010-20	2020-30	
4. DYNAMIQUES DECENNALES										
4.01	Taux de croissance annuel (pop. totale)		2,93%	2,51%	2,57%	2,17%	1,67%	1,22%	0,98%	0,79%
4.02	Taux de croissance annuel (pop. urbaine)		3,88%	4,14%	4,32%	3,68%	3,07%	2,05%	1,50%	1,22%
4.03	Nombre d'agglomérations émergentes		22	11	23	32	55	24	12	8
4.04	Nombre d'agglomérations absorbées		-	-	-	-	-	16	2	4
4.05	Nombre d'agglomérations déclassées		-	-	-	-	-	1	0	0
4.06	Taux de renouvellement		-	-	-	-	-	4%	5%	2%

L'URBANISATION AU MAROC EN 2010

Ce qu'il faut retenir

1 - Les grands ensembles urbains : agglomérations métropolitaines et binômes

Le système urbain marocain est caractérisé par une concentration de la population urbaine dans trois ensembles urbains littoraux sur une échelle de taille assez large : Casablanca / Rabat¹ (32% de la population urbaine en 2010), Tanger / Tetouan (6%) et Fès-Meknes (9%).

- Le premier de ces ensembles urbains rassemble 3.75 millions d'habitants sur plusieurs agglomérations au sens e-Geopolis : Casablanca, Mohammedia, Sidi Rahal Chatai et les deux petites agglomérations satellites de Nouaceur et Médiouna, les agglomérations périphériques contribuant à plus du quart de sa population totale. Au début des années 2000, la région de Casablanca (Grand Casablanca) rassemblait autour de la capitale 22,2 % des emplois, 26,1% de la valeur ajoutée, 35 % des activités industrielles, ce qui représentait 53 % du PIB industriel².
- Un second ensemble de 1.9 millions d'habitants inclut Rabat, Kenitra et les petites agglomérations de Mehia et Bouknadel au nord de Rabat.
- D'un point de vue morphologique, Casablanca et Rabat forment encore des agglomérations distinctes. Leur croissance respective a d'ailleurs évolué assez différemment depuis la création de la capitale du royaume en 1965 et sa promotion au rang de seconde ville dès la fin des années 1950. La croissance forte de Rabat-Salé entre 1980 et 2010 (environ le double de celle de Casablanca) réduit sensiblement le taux de primatie, et la poursuite de la croissance (extension spatiale) de Casablanca devrait maintenir un écart constant entre les deux agglomérations.
- Mais en devenant métropole à partir de 2010, Rabat s'insère dans un ensemble métropolitain formé avec Casablanca. En effet, la proximité géographique de ces deux ensembles urbains (distance et moyens de communication plus concentration de l'appareil industriel³) ont tendance à faire des capitales politique et économique un grand ensemble fonctionnel qui, en 2010, concentrait près du tiers de la population urbaine (16% de la population totale). Cet ensemble dominant se prolonge sur une distance de 170 kilomètres nord- sud et s'étale à son maximum à Casablanca sur une trentaine de kilomètres.
- Enfin, la présence des deux binômes de Fès/ Meknes et Tanger/ Tetouan, dont les agglomérations sont distantes d'une cinquantaine de kilomètres (avec deux petites agglomérations d'environ 30 000 habitants entre Fès et Meknes) renforce à la fois l'effet de proximité dans le groupe des 10 premières agglomérations du pays et la concentration spatiale de la population urbaine au niveau de l'ensemble du territoire.

¹ Se comprend comme : Rabat-Salé

² El Ansari Rachid, 2009, « Dynamique régionale et développement inégal au Maroc », Communication au colloque international *Inégalités et développement dans les pays méditerranéens*, Université de Galatasaray, Istanbul, Turquie 21-22-23 Mai 2009

³ Catin Maurice et Kamal Abdelhak, non daté, « Urbanisation, inégalités urbaines et développement au Maroc » ; www.2dix.com/pdf-2011/urbanisation-au-maroc-pdf.php

2 - La moitié de la population urbaine vit sur un littoral

Plus de la moitié de la population urbaine - et près d'un tiers de la population totale - vit dans une des 25 agglomérations situées sur le littoral atlantique ou méditerranéen identifiées en 2010. La situation géographique des grands ensembles urbains explique cette proportion puisque plus de 60% de la population littorale réside à Casablanca, Rabat, Marrakech, Agadir ou Tanger. L'accroissement de la population vivant sur le littoral proviendra essentiellement de la croissance démographique et spatiale de ces grands ensembles et très peu de l'émergence de nouvelles agglomérations ; selon les projections démographiques réalisées dans cette étude, les 4 nouvelles agglomérations émergeant sur un littoral à l'horizon 2030 ne devraient contribuer qu'à 2 % de l'augmentation de la population urbaine littorale, tandis que les agglomérations morphologiques de Casablanca et de Rabat se consolident (*cf. infra*).

La littoralisation de la population urbaine dépend donc pour l'essentiel de la hiérarchisation du réseau urbain (entre l'ensemble métropolitain et les autres villes et entre les agglomérations littorales et celles qui ne le sont pas). La croissance de la population urbaine hors métropole - le taux d'urbanisation hors métropole atteignait 46% en 2010 - a bénéficié du redéploiement géographique et sectoriel de l'appareil productif à partir des années 1980, notamment à Tanger, Fès, ou Marrakech⁴ mais celui-ci a ainsi surtout servi les grandes agglomérations.

3 - Les petites et moyennes villes

La catégorie des petites et moyennes villes serait-elle la grande perdante du renforcement du réseau urbain marocain depuis 1950? En 2010, 27% de la population urbaine vivait dans les 150 agglomérations de moins de 100 000 habitants identifiées par cette étude, un pourcentage en baisse depuis 2000 et qui devrait continuer à baisser. Cette évolution tient notamment au ralentissement net de l'émergence de nouvelles agglomérations après la décennie 1990. Depuis 2000, la croissance des agglomérations de moins de 100 000 habitants est inférieure à celle des catégories de taille supérieures.

Parmi ces dernières, la part des agglomérations de 100 000 à 500 000 habitants devrait se maintenir et celle des agglomérations de plus 1 million d'habitants croître au détriment des agglomérations secondaires (entre 500 000 et 1 million d'habitants) qui, en dépit d'une augmentation de leur nombre, apparaissent sous-représentées sur longue période (graphique 1).

4 - Les formes d'urbanisation

La forme dominante d'urbanisation est la croissance des établissements de population dit 'centraux' ; ainsi en 2010, 90% des agglomérations s'étaient formées à partir d'une unité de peuplement. Par contre, de plus en plus, l'expansion physique des plus grandes agglomérations se produit par absorption des petites et moyennes agglomérations périphériques. Dans les communes rurales, les processus de coalescence et d'absorption sont limités par les formes de peuplement qui privilégient une organisation en villages et hameaux périphériques ; l'unité administrative ne forme alors pas d'entité morphologique (c'est le cas d'1/3 des unités locales de la base de données e-Geopolis servant à identifier/ mesurer les agglomérations).

⁴ Catin, Maurice et al, 2008, Catin, Maurice et. al. 2008. "L'évolution de la structure et de la primatie urbaines au Maroc", in Région et Développement n°27

5 - Envisager l'urbanisation et la gouvernance des agglomérations

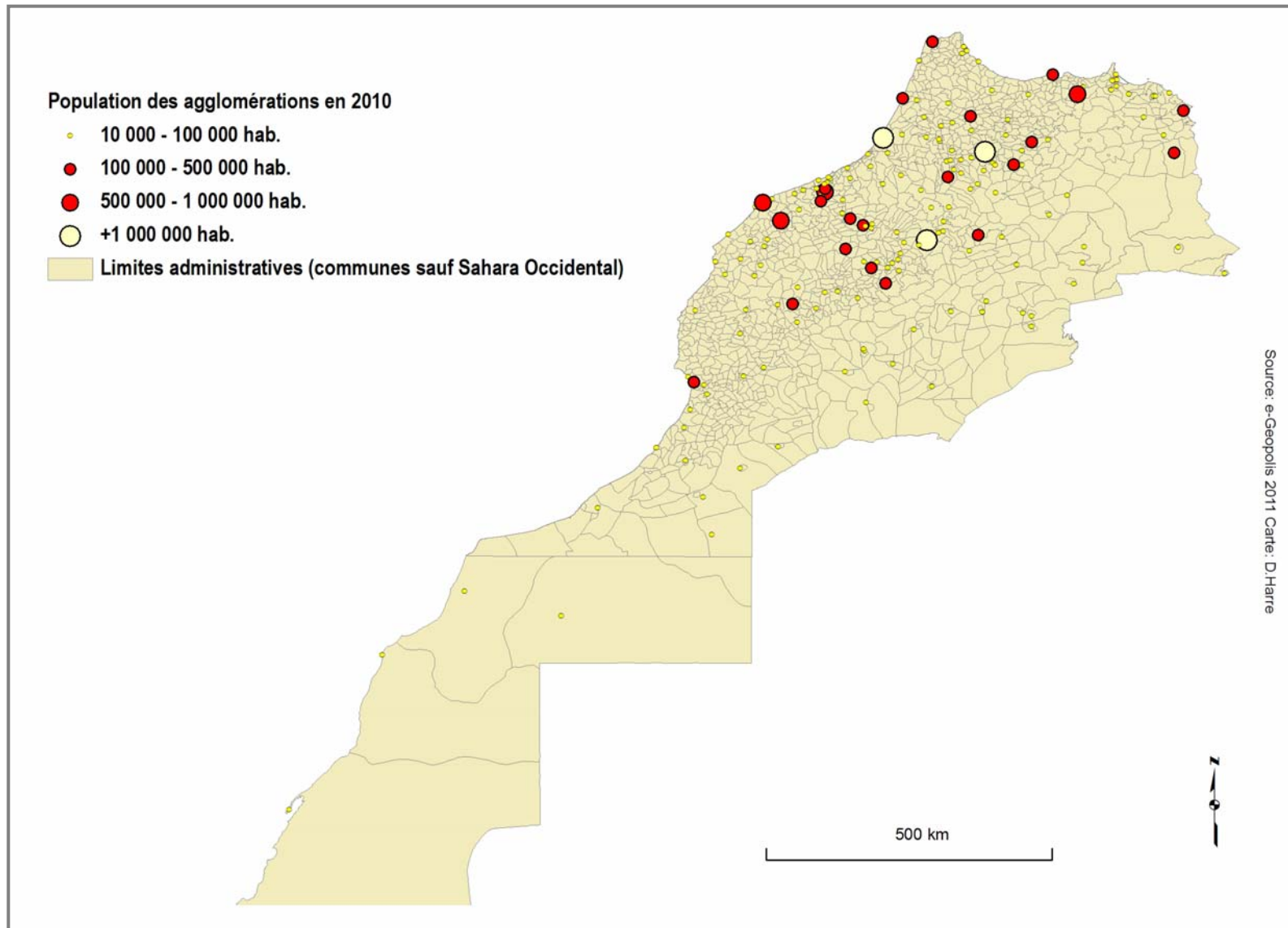
La gouvernance et l'aménagement des agglomérations (et du territoire dans son ensemble) se définissent et s'exercent dans le cadre territorial des communes et des futurs groupements d'agglomérations, définis dans la Charte Communale comme des ensembles à bâti contigu de plus de 200 000 habitants⁵. Les grandes communes urbaines (Casablanca, Rabat, Tanger, Marrakech, Fès et Salé) sont découpées en arrondissements disposant d'une autonomie administrative et financière.

L'étude MENAPOLIS apporte un certain nombre d'éléments sur la question des agglomérations morphologiques e-Geopolis confrontées aux territoires communaux ; plusieurs cas de figure pouvant requérir des réponses institutionnelles adaptées, et peut-être parfois différentes de celles en vigueur actuellement, ont été identifiés - sous réserve de possibles remaniements récents du découpage territorial communal marocain :

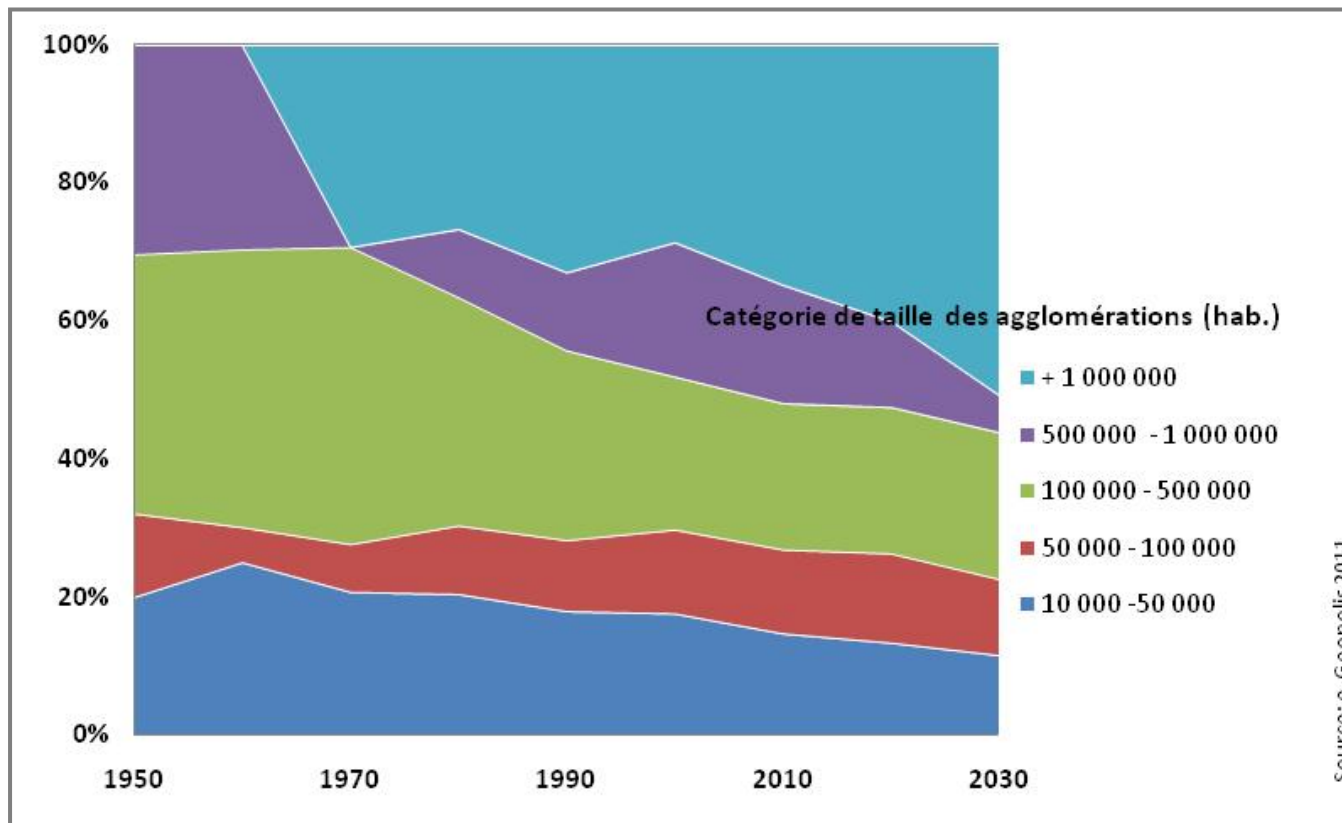
- les cas où les agglomérations e-Geopolis s'étalent sur plusieurs communes sont cantonnés aux plus grandes villes et il s'agit essentiellement de communes urbaines, par exemple Agadir dont l'agglomération s'étale sur 2 départements ;
- parmi les autres agglomérations, il semble avoir peu de cas où l'agglomération morphologique déborde largement sur les communes voisines à statut rural; l'exemple type est celui de Tanger (carte 2) ou Beni Mella (175 000 habitants) ; l'ensemble en formation Mellila/Bni Ansar-Nador (62 000 et 200 000 habitants) dans le gouvernorat de Nador, Tinghir (66 000 habitants), Boulmane Dades (65 000 habitants) entrent également dans ce cas de figure ;
- par contre, les périphéries les plus lointaines de l'ensemble métropolitain de Casablanca / Rabat se développent sur des communes à statut rural, dans la zone située entre les deux métropoles, au sud de Casablanca et au nord de Rabat ;
- 42 communes urbaines étaient dépourvues d'agglomération en 2010 ; il s'agit de très petites communes dont la population variait de 1 200 à 9 600 habitants en 2004, en particulier dans les régions moins densément peuplées de l'Est ;
- une trentaine d'agglomérations isolées sont situées dans les communes à statut rural : Lalla Mimouna, Arbaoua, Bab Berred, Tamassint, Ouardana, Midar, Driouch, Ras El Ma, Sidi Allal El Bahraoui, Mâaziz, Oulmes, Oulad Frej, Oulad Said, Loualidia, Aoulouz, Dar Ould Zidouh, Afourar, Beni Mellal, Sidi Jaber, Ouaouizeght, Amalou Ighriben, Aguelmous, Aït Ishaq, Boumia, Bni Tadjite, Bni Tadjite, Taourirt, Ras El Ma, Ouardana, Midar, Driouch.

⁵ Pour plus de détails, voir Laure Criqui, Volet Maroc du Rapport « Diagnostic sociopolitique & enjeux de la gouvernance urbaine de la zone MENAPOLIS » ; coordination Nicolas Douay, Etude MENAPOLIS, e-Geopolis /CMI, mai 2011

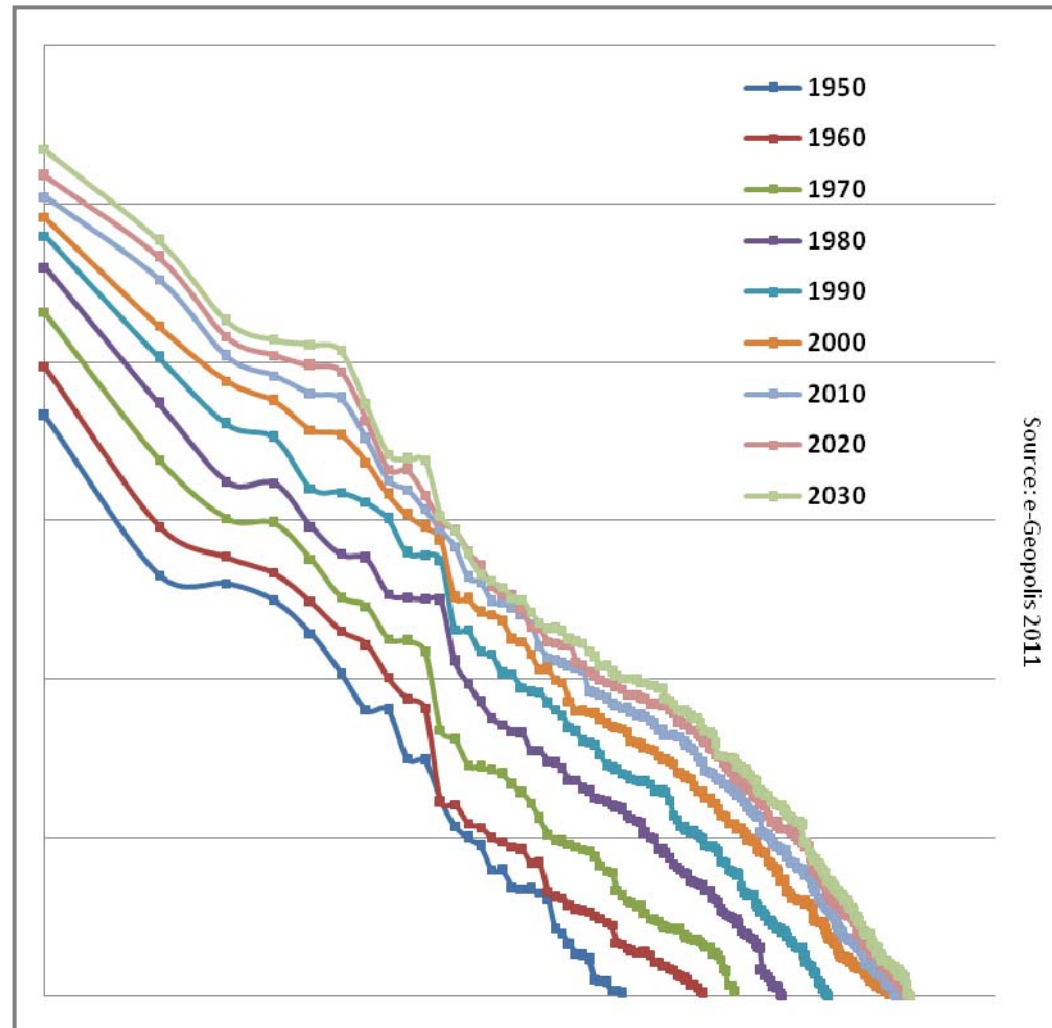
Carte 1 : Le semis des agglomérations marocaines en 2010



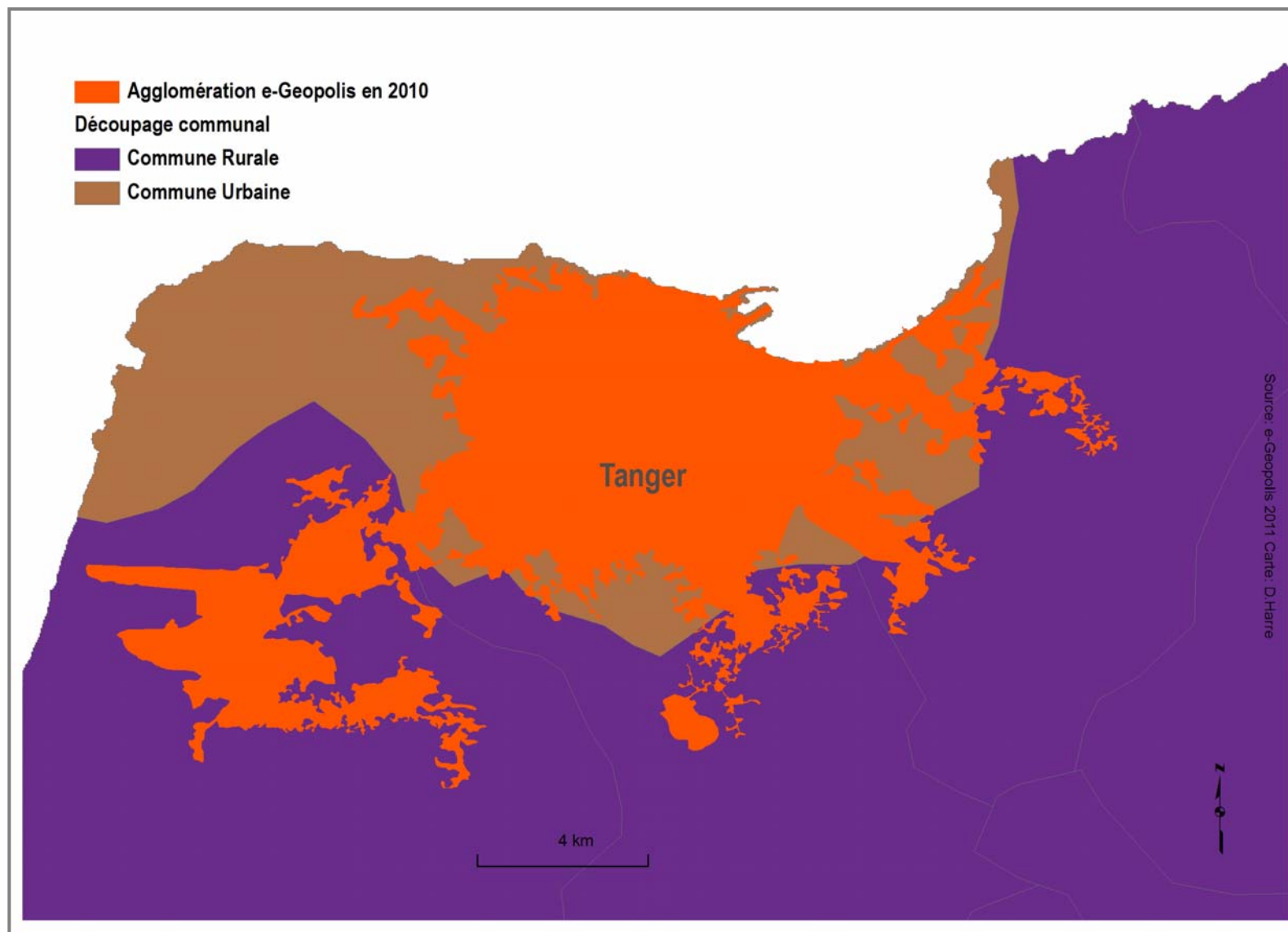
Graphique 1 : Répartition de la population urbaine par catégorie de taille d'agglomération, 1950-2030



Graphique 2 : L'évolution des courbes de distribution dites 'rang-taille' des agglomérations marocaines, 1950-2010



Carte 2 : Agglomération morphologique et découpage territorial, Tanger en 2010



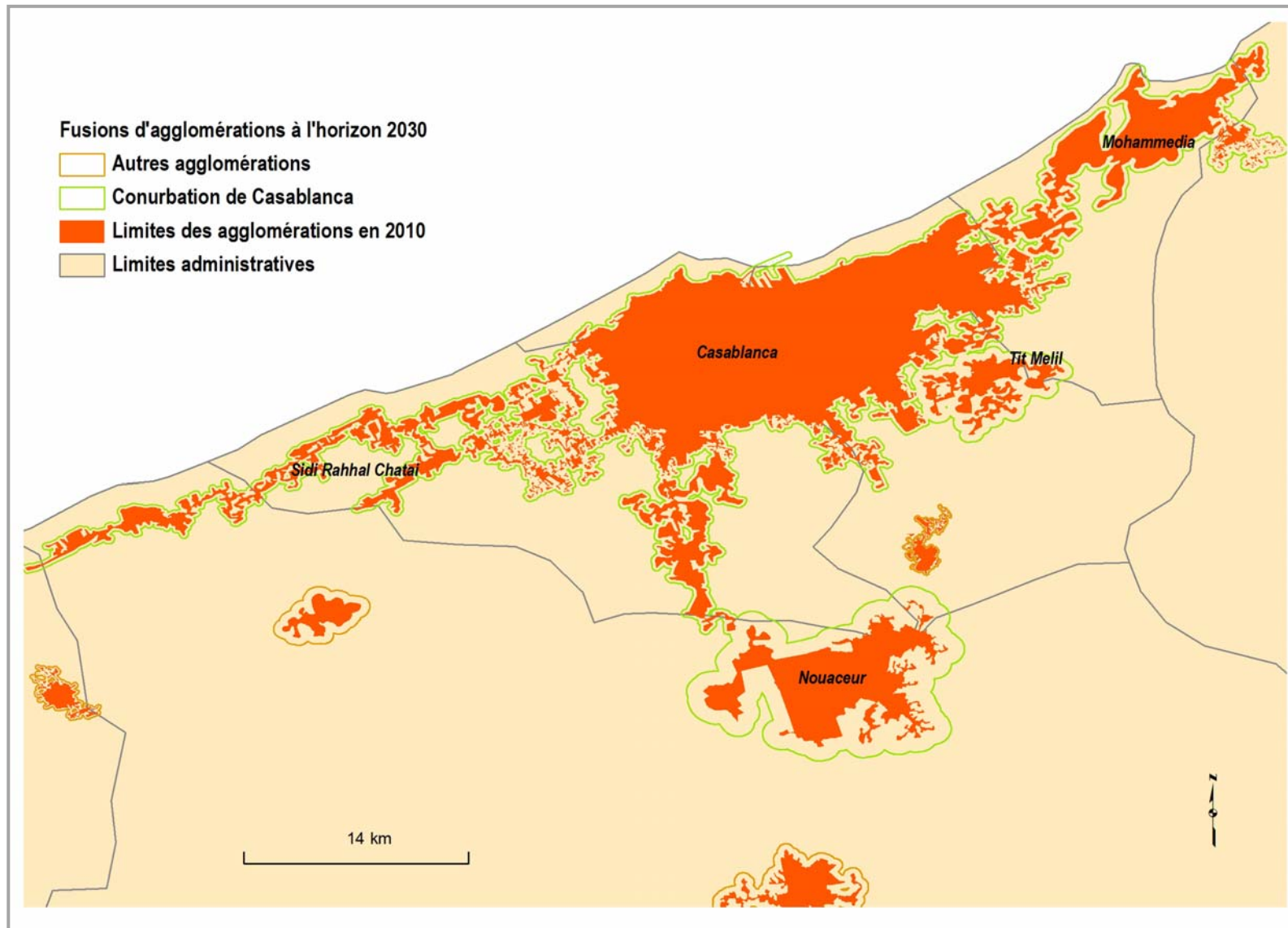
PROSPECTIVES 2030**La spatialisation de la croissance démographique : peu de fusions sauf dans la zone de Casablanca**

En 2030, les projections indiquent qu'il y aura 6 agglomérations de plus d'un million d'habitants au Maroc. Parmi elles, Casablanca sera prêt de passer le seuil des 5 millions d'habitants et aura absorbé 4 agglomérations importantes actuelles, celles de Mohammedia, Nouaceur (aéroport et partie rurale d'une commune peu densément peuplée), Sidi Rahhal Chatai et Tit Mellil, le long du littoral et sur la route menant à Marrakech. La population, dans les limites physiques de l'agglomération définie pour 2010, est estimée à 3 886 533 habitants en 2030, ce qui correspondrait à une hypothèse peu réaliste de loger 500 000 personnes par simple densification de l'habitat. En reprenant le raisonnement avec les hypothèses d'expansion spatiale pour 2020, 700 000 habitants supplémentaires devraient se loger sur environ 70 km² à urbaniser. Enfin, les expansions possibles à l'horizon 2030 dues à l'absorption des agglomérations périphériques intégreraient 850 000 habitants supplémentaires.

L'expansion géographique de Rabat sera plus limitée puisqu'elle n'absorbe qu'une seule agglomération actuelle, celle Sidi Taibi, dès 2020, en raison de la croissance forte de ses périphéries. En dehors des métropoles, les fusions les plus remarquables donnant lieu à l'émergence de conurbations sont celles de Tetouan et Martil.

Dans le cas d'Agadir, l'agglomération étant déjà une conurbation comprenant, outre Agadir, un centre urbain et trois villages en 2010, le processus d'absorption ne peut être que limité mais sa croissance démographique est très forte puisque sa population devrait doubler entre 2000 et 2030.

Carte 3 : L'expansion de la conurbation de Casablanca à l'horizon 2030



Les projections par agglomération à l'horizon 2030

ID_INT	NOM	STATUT	REGION	POPULATION ESTIMEE			COORDONNEES	
				PT 2010	PT 2020	PT 2030	X longitude	Y latitude
MAR141_01	Casablanca	24 CU	Grand Casablanca	3 309 426	3 864 025	4 660 366	-5,00329	34,0348
MAR421_01	Rabat	5 CU	Rabat	1 822 640	2 140 106	2 406 201	-6,59938	34,2589
MAR231	Fès	7 Mun	Fès - Boulemane	1 040 630	1 199 811	1 345 537	-5,91946	32,6467
MAR351_01	Marrakech	6 Mun	Marrakech	906 024	1 046 775	1 175 770	-3,54114	34,9439
MAR001_01_01	Agadir	Mun	Souss	796 262	971 807	1 135 993	-7,53826	33,4156
MAR511	Tanger	4 Mun	Tanger - Tétouan	767 914	932 912	1 087 040	-8,499	33,235
MAR061_01	Meknes	3 Mun	Meknès - Tafilalet	571 561	654 734	730 602	-8,21664	32,9561
MAR281_01_01	Kénitra	Mun	Gharb	394 984	455 827	511 554	-7,51478	33,4509
MAR571_01_11	Tétouan	Mun	Tanger - Tétouan	343 102	380 516	492 602	-1,878	34,684
MAR411_01_23	Oujda	Mun	Oriental	423 045	459 372	490 791	-5,23	34,591
MAR431_01_03	Safi	Mun	Doukkala - Abda	295 797	313 171	327 272	-4,54669	33,8377
MAR321_01_03	Laâyoune	Mun	Laâyoune	209 241	253 547	294 905	-2,02678	34,0198
MAR381_01_05	Nador	Mun	Oriental	202 451	226 321	247 714	-5,8271	35,7676
MAR091_01_01	Beni Mellal	Mun	Tadla - Azilal	175 441	195 678	213 776	-3,93452	35,2473
MAR181_01_03	El Jadida	Mun	Doukkala - Abda	159 175	182 447	203 681	-8,02641	31,6413
MAR311_01_07	Khouribga	Mun	Chaouia - Ouardigha	173 523	184 851	194 236	-5,1031	32,7244
MAR561_01_11	Taza	Mun	Taza	149 499	165 770	180 238	-7,1241	32,9843
MAR461_01_03	Berrechid	Mun	Chaouia - Ouardigha	109 290	144 191	177 319	-6,566	31,968
MAR461_01_15	Settat	Mun	Chaouia - Ouardigha	127 465	145 881	162 671	-4,267	34,1908
MAR261_01_03	Guelmim	Mun	Guelmim - Es-Semara	108 394	130 247	150 594	-6,78893	32,2061
MAR331_01_03	Larache	Mun	Tanger - Tétouan	116 391	131 533	145 223	-6,2928	34,8785
MAR301_01_01	Khenifra	Mun	Meknès - Tafilalet	111 573	128 491	143 970	-9,57629	30,4161
MAR291_01_01	Khemisset	Mun	Rabat	113 710	128 161	141 199	-7,19272	32,5059
MAR533_01_33	Taurirt	Mun	Oriental	92 129	113 240	133 021	-6,872	30,0857
MAR391_01_01	Dakhla	Mun	Oued Ed-Dahab	73 893	102 884	130 569	-7,15857	33,7818
MAR541_01_09	Oulad Teima	Mun	Souss	91 252	110 957	129 369	-5,54072	33,896
MAR273_05_17_3	Lqliâa	centre	Souss	55 053	89 111	121 950	-5,01345	33,7335

MAR291_01_05	Tiflet	Mun	Rabat	80 470	99 394	117 146	-7,48809	33,5478
MAR191_01_03	Kelaat Sraghna	Mun	Marrakech	78 140	94 509	109 781	-4,97972	31,6864
MAR201_01_05	Errachidia	Mun	Meknès - Tafilalet	84 399	97 365	109 239	-6,30398	34,3069
MAR311_01_09	Ouad Zem	Mun	Chaouia - Ouardigha	89 164	97 695	105 175	-5,7257	32,7621
MAR331_01_01	Ksar El Kebir	Mun	Tanger - Tétouan	106 883	105 360	102 808	-5,58776	33,6405
MAR571_01_01	Fnidq	Mun	Tanger - Tétouan	64 119	82 905	100 685	-8,85005	31,1733
MAR191_01_01	Ben Guerir	Mun	Marrakech	71 499	86 446	100 390	-5,835	30,336
MAR211_01_05	Essaouira	Mun	Marrakech	76 723	89 027	100 329	-8,62757	32,0792
MAR401_01_07	Ouarzazate	Mun	Souss	66 209	83 073	98 949	-6,00172	33,4274
MAR091_01_05	Fquih Ben Salah	Mun	Tadla - Azilal	86 354	92 629	97 924	-2,18692	34,2974
MAR541_01_13	Taroudannt	Mun	Souss	76 109	87 314	97 544	-8,257	29,3909
MAR521_01_01	Tan-Tan	Mun	Guelmim - Es-Semara	68 816	82 857	95 940	-1,23175	32,1204
MAR281_01_07	Sidi Slimane	Mun	Gharb	82 376	89 401	95 472	-4,40233	31,4931
MAR561_01_03	Guercif	Mun	Taza	65 694	80 287	93 942	-7,24025	33,0668
MAR121_01_01	Boujdour	Mun	Laâyoune	48 996	71 933	93 932	-9,66702	30,4965
MAR481_01_11	Sidi Kacem	Mun	Gharb	77 275	82 389	86 637	-7,95114	31,3523
MAR451_01_09	Sefrou	Mun	Fès - Boulemane	69 227	77 973	85 861	-9,55415	31,5356
MAR113_01_09	Berkane	Mun	Oriental	81 214	82 787	83 524	-4,64028	34,5372
MAR401_01_03	Boumalne Dades	Mun	Souss	65 702	73 456	80 406	-6,36717	32,336
MAR381_01_03	Bni Ansar	Mun	Oriental	62 030	71 602	80 370	-6,839	33,995
MAR401_01_11	Tinghir	Mun	Souss	66 557	72 995	78 899	-9,243	32,305
MAR581_01_07	Tiznit	Mun	Souss	59 447	69 278	78 327	-7,52462	33,5301
MAR091_01_11	Souk Sebt Oulad Nemma	Mun	Tadla - Azilal	56 847	66 770	75 934	-5,502	33,805
MAR501_01_05	Skhirate	Mun	Rabat	50 425	63 450	75 717	-5,03857	31,5106
MAR571_01_05	M'Diq	Mu	Tanger - Tétouan	45 224	60 821	75 662	-3,437	32,537
MAR431_01_13	Yousseoufia	Mun	Doukkala - Abda	66 435	69 349	71 548	-5,64804	32,9402
MAR481_01_09	Ouezzane	Mun	Gharb	60 923	65 692	69 763	-4,83318	33,3879
MAR111_01_01	Ben Slimane	Mun	Chaouia - Ouardigha	51 614	60 389	68 479	-6,79574	33,8038
MAR221_01_01	Es-Semara	Mun	Guelmim - Es-Semara	46 719	57 865	68 328	-8,76201	31,545
MAR113_01_29	Sidi Slimane Echcherraa	Mun	Oriental	45 471	56 742	67 339	-5,35449	35,5809
MAR271_01_01	Azrou	Mun	Meknès - Tafilalet	51 087	56 993	62 276	-4,73675	32,6921

MAR381_01_01	Al Aaroui	Mun	Oriental	40 920	49 404	57 315	-5,33045	35,6857
MAR301_01_05	M'Rirt	Mun	Meknès - Tafilalet	40 262	49 067	57 299	-8,6911	32,622
MAR301_01_03	Midelt	Mun	Meknès - Tafilalet	47 810	52 818	57 254	-6,77562	32,8978
MAR281_01_11	Souk Arbaa	Mun	Gharb	46 647	52 070	56 924	-9,03547	32,7328
MAR311_01_01	Bejaad	Mun	Chaouia - Ouardigha	44 367	50 889	56 843	-6,38406	32,7701
MAR163_01_11	Biougra	Mun	Souss	32 646	44 913	56 614	-7,85306	33,4269
MAR587_01_13	Zagora	Mun	Souss	39 589	47 794	55 444	-2,99613	35,156
MAR501_01_01	Ain El Aouda	Mun	Rabat	31 459	43 031	54 063	-6,11722	31,2369
MAR051_01_01	Al Hoceima	Mun	Taza	55 089	54 282	52 947	-8,53248	32,2519
MAR531_01_05	Taouante	Mun	Taza	37 138	44 954	52 247	-5,09767	35,4518
MAR081_01_01	Azilal	Mun	Tadla - Azilal	33 052	42 520	51 472	-5,56554	33,1665
MAR181_01_07	Sidi Bennour	Mun	Doukkala - Abda	42 411	47 087	51 250	-5,716	34,195
MAR461_05_25_3	Oulad H Riz Sahel	centre	Chaouia - Ouardigha	28 867	39 762	50 156	-2,922	35,167
MAR091_01_07	Kasba Tadla	Mun	Tadla - Azilal	43 113	46 712	49 814	-9,0844	32,1071
MAR051_01_05	Imzouren	Mun	Taza	43 748	46 409	48 585	-13,189	27,125
MAR481_01_05	Jorf El Melha	Mun	Gharb	26 390	37 108	47 352	-6,0662	34,8464
MAR181_01_01	Azemmour	Mun	Doukkala - Abda	38 766	42 096	44 975	-3,01205	35,0111
MAR151_01_01	Chefchaouene	Mun	Tanger - Tétouan	37 940	41 608	44 827	-1,96217	32,5302
MAR281_01_05	Mehdia	Mun	Gharb	22 077	33 216	43 915	-5,84314	33,1575
MAR001_05_03_3	Aourir	centre	Souss	26 617	35 253	43 453	-7,12165	33,6152
MAR533_01_15	El Aioun Sidi Mellouk	Mun	Oriental	36 821	40 182	43 112	-5,37011	33,6954
MAR191_01_05	Laataouia	Mun	Marrakech	25 262	34 396	43 099	-7,51398	31,8163
MAR131_01_03	Missour	Mun	Fès - Boulemane	25 532	33 700	41 454	-4,31638	34,937
MAR401_07_09_3	Tabounte	centre	Souss	25 617	33 573	41 118	-6,314	32,436
MAR251_01_01	Bouarfa	Mun	Oriental	29 392	35 349	40 897	-5,5084	34,4911
MAR071_01_03	Zag	Mun	Guelmim - Es-Semara	18 226	29 504	40 379	-7,45671	33,636
MAR111_01_03	Bouznika	Mun	Chaouia - Ouardigha	30 115	35 401	40 284	-6,89724	30,9006
MAR273_05_27_3	Temsia	centre	Souss	20 182	30 277	39 971	-5,28126	35,622
MAR041_01_01	Ait Ourir	Mun	Marrakech	24 360	32 175	39 593	-6,69888	32,2951
MAR561_01_07	Tahla	Mun	Taza	28 641	33 758	38 491	-9,6402	29,972
MAR381_01_07	Zaio	Mun	Oriental	31 909	35 317	38 341	-2,95401	35,1643

MAR171_01_05	El Hajeb	Mun	Meknès - Tafilalet	29 948	33 773	37 226	-5,9565	34,5752
MAR081_01_03	Demnate	Mun	Tadla - Azilal	26 555	31 905	36 887	-7,65797	31,5654
MAR171_01_03	Ain Taoujdate	Mun	Meknès - Tafilalet	25 297	30 986	36 312	-2,93818	35,2511
MAR511_01_01	Assilah	Mun	Tanger - Tétouan	30 113	33 246	36 019	-5,22594	33,4448
MAR481_01_07	Mechraa Bel Ksiri	Mun	Gharb	29 601	32 872	35 786	-2,101	34,957
MAR171_01_07	Sbaa Aiyoun	Mun	Meknès - Tafilalet	24 770	30 451	35 775	-8,26137	31,627
MAR201_01_01	Arfoud	Mun	Meknès - Tafilalet	26 387	31 102	35 462	-11,6687	26,7422
MAR201_01_07	Errich	Mun	Meknès - Tafilalet	23 572	29 580	35 236	-8,47935	30,6399
MAR281_01_09	Sidi Yahya El Gharb	Mun	Gharb	32 499	33 674	34 504	-8,60751	33,1746
MAR541_01_07	Oulad Berhil	Mun	Souss	18 791	24 943	30 787	-6,60357	33,5288
MAR431_01_07	Echemmaia	Mun	Doukkala - Abda	23 921	27 407	30 588	-2,7381	34,9439
MAR161_01_01	Chichaoua	Mun	Marrakech	18 940	24 812	30 379	-9,096	28,061
MAR091_01_13	Zaouiat Cheikh	Mun	Tadla - Azilal	24 197	26 618	28 752	-7,455	33,415
MAR381_09_03_3	Ben Taieb	centre	Oriental	19 824	24 190	28 273	-7,61445	33,5836
MAR161_01_03	Imintanoute	Mun	Marrakech	19 516	23 773	27 752	-5,21372	34,3688
MAR275_01_17	Jrada	Mun	Oriental	36 694	30 407	27 023	-4,41588	33,8269
MAR181_01_05	Lbir Jdid	Mun	Doukkala - Abda	17 872	22 453	26 767	-8,84232	32,3478
MAR091_01_09	Oulad Ayad	Mun	Tadla - Azilal	22 764	24 891	26 751	-4,86966	33,8583
MAR461_01_01	Ben Ahmed	Mun	Chaouia - Ouardigha	22 498	24 343	25 929	-9,36932	30,2189
MAR321_01_01	El Marsa	Mun	Laâyoune	13 533	19 747	25 704	-4,26344	31,4515
MAR091_01_03	El Ksiba	Mun	Tadla - Azilal	20 151	22 967	25 528	-5,37547	33,9035
MAR531_01_03	Kariat Ba Mohamed	Mun	Taza	18 573	21 754	24 688	-7,23343	33,2787
MAR201_01_13	Moulay Ali Cherif	Mun	Meknès - Tafilalet	21 494	23 147	24 555	-6,45554	32,2799
MAR071_01_01	Assa	Mun	Guelmim - Es-Semara	15 442	19 953	24 223	-2,346	34,911
MAR131_01_05	Outat El Haj	Mun	Fès - Boulemane	16 119	19 917	23 481	-5,508	32,67
MAR281_09_05_3	Lalla Mimouna	centre	Gharb	15 308	19 393	23 245	-9,71117	29,1777
MAR451_01_07	Ribate El Kheir	Mun	Fès - Boulemane	15 020	19 212	23 172	-3,46689	32,2924
MAR541_01_01	Ait laaza	Mun	Souss	12 837	18 108	23 148	-5,53179	31,5192
MAR461_01_07	El Gara	Mun	Chaouia - Ouardigha	19 241	21 170	22 871	-5,2111	33,9415
MAR431_01_11	Sebt Gzoula	Mun	Doukkala - Abda	15 901	19 298	22 470	-6,53344	32,2107
MAR201_01_09	Goulmima	Mun	Meknès - Tafilalet	17 955	20 238	22 298	-7,99825	33,3739

MAR355_01_03	Mediouna	Mun	Grand Casablanca	16 358	19 173	21 769	-5,113	33,526
MAR461_01_05	El Borouj	Mun	Chaouia - Ouardigha	17 505	19 649	21 578	-7,00331	31,7329
MAR551_01_07	Tata	Mun	Guelmim - Es-Semara	16 680	19 118	21 342	-8,85	29,052
MAR301_07_15_3	Boumia	centre	Meknès - Tafilalet	14 436	17 923	21 198	-3,99222	33,045
MAR171_01_01	Agourai	Mun	Meknès - Tafilalet	15 069	18 144	21 009	-14,4837	26,1274
MAR191_01_09	Tamallalt	Mun	Marrakech	14 141	17 516	20 684	-5,2438	32,4723
MAR275_01_03	Ain Bni Mathar	Mun	Oriental	15 151	17 944	20 531	-2,312	34,913
MAR261_01_01	Bouizakarne	Mun	Guelmim - Es-Semara	13 817	17 021	20 024	-6,649	34,2625
MAR581_01_03	Sidi Ifni	Mun	Souss	20 113	20 093	19 875	-6,877	32,862
MAR281_09_07_3	Moulay Bouselham	centre	Gharb	8 421	14 144	19 669	-8,34827	31,6686
MAR431_01_09	Jamaat Shaim	Mun	Doukkala - Abda	16 244	17 749	19 064	-9,43621	28,6115
MAR181_07_05_3	Karia	centre	Doukkala - Abda	10 207	14 697	18 996	-8,7987	30,5048
MAR381_03_09_3	Driouch	centre	Oriental	12 314	15 736	18 969	-4,42172	34,0518
MAR451_01_05	Imouzzer Kandar	Mun	Fès - Boulemane	14 910	16 866	18 636	-4,26266	31,2845
MAR291_09_17_3	Sidi Allal El Bahraoui	centre	Rabat	11 709	14 938	17 988	-7,2035	30,5778
MAR381_09_13_3	Midar	centre	Oriental	14 344	16 217	17 911	-5,596	33,884
MAR251_03_11_3	Talssint	centre	Oriental	9 365	13 620	17 698	-3,91	35,201
MAR113_01_01	Ahfir	Mun	Oriental	18 796	17 985	17 361	-4,83745	33,83
MAR271_01_03	Ifrane	Mun	Meknès - Tafilalet	14 057	15 695	17 162	-6,03372	32,5649
MAR301_05_03_3	Aguelmous	centre	Meknès - Tafilalet	12 648	14 798	16 781	-5,71849	34,2283
MAR181_09_13_3	Oulad Frej	centre	Doukkala - Abda	11 839	14 358	16 710	-3,60267	31,9555
MAR061_01_07	Toulal	Mun	Meknès - Tafilalet	14 441	15 377	16 152	-7,43924	33,606
MAR311_01_03	Boujniba	Mun	Chaouia - Ouardigha	15 359	15 813	16 107	-2,50371	34,5816
MAR051_01_07	Targuist	Mun	Taza	12 611	14 385	15 998	-6,7874	32,8322
MAR541_01_03	El Guerdane	Mun	Souss	10 705	13 302	15 742	-6,03413	35,4655
MAR091_03_05_3	Oulad M Barek	centre	Tadla - Azilal	12 799	14 286	15 617	-6,35511	32,158
MAR351_05_09_3	Sid Zouine	centre	Marrakech	11 341	13 537	15 577	-7,94543	31,9002
MAR531_01_09	Tissa	Mun	Taza	10 938	13 323	15 552	-7,64984	33,4555
MAR041_05_03_3	Amizmiz	centre	Marrakech	11 742	13 359	14 827	-5,57296	34,7985
MAR161_03_11_3	Sid L Mokhtar	centre	Marrakech	12 007	13 457	14 760	-5,52069	34,0562
MAR301_03_01_3	Aït Ishaq	centre	Meknès - Tafilalet	12 502	13 642	14 635	-9,73489	29,6943

MAR411_01_11	Bni Drar	Mun	Oriental	10 152	12 289	14 283	-6,27033	32,6037
MAR291_05_11_3	Oulmes	centre	Rabat	10 573	12 482	14 248	-6,44836	30,6968
MAR131_03_11_3	Guigou	centre	Fès - Boulemane	9 370	11 827	14 142	-13,4111	27,0942
MAR481_07_03_R	Lamjaara	CR	Gharb	14 543	14 391	14 098	-10,1731	29,3798
MAR091_05_01_3	Dar Ould Zidouh	centre	Tadla - Azilal	10 746	12 310	13 737	-9,41768	30,364
MAR451_01_01	Bhalil	Mun	Fès - Boulemane	12 113	12 865	13 482	-8,42087	32,6506
MAR291_01_03	Rommani	Mun	Rabat	12 518	13 039	13 427	-6,31765	33,6666
MAR201_01_03	Boudnib	Mun	Meknès - Tafilalet	10 704	12 109	13 380	-8,34869	33,2885
MAR081_09_15_3	Ouaouizeght	centre	Tadla - Azilal	9 890	11 509	12 998	-1,9914	34,8613
MAR211_01_09	Tamanar	Mun	Marrakech	10 700	11 890	12 950	-4,89179	34,9988
MAR587_01_01	Agdz	Mun	Souss	9 090	11 069	12 919	-3,34652	34,2265
MAR381_05_19_3	Selouane	centre	Oriental	10 085	11 564	12 913	-5,68617	34,4376
MAR301_03_13_3	Tighassaline	centre	Meknès - Tafilalet	8 598	10 820	12 912	-9,53831	30,3533
MAR251_03_03_3	Bni Tadjite	centre	Oriental	9 121	11 012	12 776	-3,85148	35,1418
MAR291_05_09_3	Mâaziz	centre	Rabat	10 021	11 422	12 696	-6,53095	34,0096
MAR451_01_03	El Menzel	Mun	Fès - Boulemane	11 811	12 305	12 672	-4,50153	32,2583
MAR351_05_05_3	Loudaya	centre	Marrakech	9 836	11 270	12 577	-3,39301	34,9787
MAR081_09_01_3	Afourar	centre	Tadla - Azilal	12 106	12 392	12 551	-5,92697	34,2626
MAR211_03_31_R	Ounagha	CR	Marrakech	11 600	12 091	12 457	-2,9289	35,0662
MAR481_03_05_3	Khenichet	centre	Gharb	8 974	10 768	12 437	-7,96911	29,7486
MAR561_01_05	Ouad Amlil	Mun	Taza	9 178	10 773	12 245	-8,23048	31,2148
MAR061_01_09	Moulay Idriss Zerhoun	Mun	Meknès - Tafilalet	12 583	12 456	12 207	-4,67079	34,2957
MAR191_09_17_R	Sidi Bou Othmane	CR	Marrakech	12 418	12 327	12 114	-7,928	33,132
MAR401_01_09	Taznakht	Mun	Souss	7 501	9 858	12 094	-7,401	33,689
MAR461_01_11	Oulad Abbou	Mun	Chaouia - Ouardigha	11 097	11 634	12 050	-6,90465	32,3081
MAR311_05_05_3	Boulanouare	centre	Chaouia - Ouardigha	10 823	11 371	11 800	-7,31406	31,8342
MAR041_09_09_3	Tahannaout	centre	Marrakech	7 757	9 824	11 773	-2,521	34,887
MAR201_01_11	Jorf	Mun	Meknès - Tafilalet	12 054	11 875	11 656	-3,70453	33,3463
MAR181_05_01_3	Moulay Abdallah	centre	Doukkala - Abda	7 643	9 692	11 625	-9,01942	30,3785
MAR201_01_15	Tinejdad	Mun	Meknès - Tafilalet	8 440	10 071	11 586	-2,965	35,291
MAR181_11_05_R	Loualidia	CR	Doukkala - Abda	10 086	10 860	11 518	-8,468	32,55

MAR061_01_05	Boufakrane	Mun	Meknès - Tafilalet	7 488	9 543	11 483	-5,2693	35,1687
MAR091_03_07_3	Oulad Yaich	centre	Tadla - Azilal	8 535	9 974	11 301	-9,67684	31,0059
MAR113_01_07	Aklim	Mun	Oriental	9 471	10 288	10 996	-7,04058	33,8511
MAR151_03_03_3	Bab Berred	centre	Tanger - Tétouan	6 189	8 253	10 215	-5,99275	34,6828
MAR041_09_11_3	Tameslohte	centre	Marrakech	7 213	8 716	10 117	-8,09769	31,4951
MAR251_01_03	Figuig	Mun	Oriental	11 634	10 673	10 057	-3,4577	35,0546
MAR571_01_07	Ouad Laou	Mun	Tanger - Tétouan	8 792	9 450	10 008	-9,01298	31,577
MAR551_01_05	Foum Zguid	Mun	Guelmim - Es-Semara	9 417	9 132	8 884	-6,908	33,931
MAR311_01_05	Hattane	Mun	Chaouia - Ouardigha	9 699	9 071	8 643	-6,95002	33,891
MAR371_01_01	Mohammedia	Mun	Grand Casablanca	262 119	296 485	0	-6,91672	32,882
MAR461_05_31_3	Sidi Rahhal Chatai	centre	Chaouia - Ouardigha	168 192	0	0	-7,58	33,262
MAR571_01_03	Martil	Mun	Tanger - Tétouan	47 832	63 714	0	-15,944	23,6874
MAR385_01_03	Nouaceur	Mun	Grand Casablanca	28 862	39 975	0	-4,00833	34,2239
MAR281_03_13_3	Sidi Taibi	centre	Gharb	27 679	0	0	-6,90876	30,9267
MAR355_01_05	Tit Mellil	Mun	Grand Casablanca	15 015	21 113	0	-11,0955	28,4362

Source : base de données Agglomérations e-Geopolis / Menapolis

Régions Rabat pour : Rabat - Salé - Zemmour - Zaer

Marrakech pour : Marrakech - Tensift - Al Haouz

Gharb pour: Gharb - Chrarda - Béni Hssen

Laâyoune pour : Laâyoune - Boujdour - Sakia El Hamra

Taza pour: Taza - Al Hoceima - Taounate

Souss pour : Souss- Massa - Draâ

Oued Ed-Dahab pour : Oued Ed-Dahab - Lagouira

CR : commune rurale (partie rurale)

Note : les agglomérations dont la population est nulle en 2020 et 2030 ont été absorbées dans une conurbation.

Le nom de la conurbation prend celui de l'agglomération la plus peuplée.

SOURCES ET DONNEES

Les sources démographiques du Maroc

Les sources démographiques principales sont les recensements de population réalisés en 1960, 1971, 1982, 1994 et 2004. Selon les résultats publiés de ce dernier recensement, la population marocaine [population légale selon le décret du n° 2-05-189 du 29 *chaoual* 1426 (2 décembre 2005)] était de 29 891 708 habitants (source : Royaume du Maroc, Haut Commissariat au Plan, Recensement général de la population et de l'habitat 2004, Population légale du Maroc, non paginé). Les résultats des recensements sont présentés selon le découpage territorial en vigueur : en 2004, 16 régions, provinces/ préfectures et 1503 communes. Les régions, les provinces/ préfectures et les communes sont des collectivités locales, le territoire marocain étant entièrement municipalisé.

Le décalage statistique entre agglomération morphologique et statut urbain officiel

En 2004, la population classée urbaine selon les résultats publiés du recensement de population était de 13 421 026 personnes, soit un taux d'urbanisation de 45%. Les communes sont classées urbaines (221) ou rurales (1282), et les données pour ces dernières distinguent un « centre » et une « population rurale » (source : op.cit. supra). La population urbaine comptabilisée est celle vivant dans les communes classées urbaines. Le taux d'urbanisation e-Geopolis, supérieur à 50% dès 2000, s'explique par la classification officielle des communes hors du critère démographique.